

BARROCO

"INCÊNDIO EM MARES DE ÁGUA DISFARÇADO!
RIO DE NEVE EM FOGO CONVERTIDO!"
(GREGÓRIO DE MATOS)

BRASIL

BARROCO NO BRASIL

- ❑ O Barroco no Brasil teve início em 1600;
- ❑ Transmissor da cultura europeia e das leis católicas entre os nativos e cativos.
- ❑ O séc. XVII, esteve a serviço de três grandes poderes da época:
 - A Igreja (Contrarreforma);
 - Os Reis absolutistas (preocupados em engrandecer a sua imagem e poder);
 - A Burguesia crescente, (sentia necessidade de se auto afirmar como classe social).
- ❑ Desenvolveu-se, principalmente nos estados de Minas Gerais, Bahia, Pernambuco e Rio de Janeiro.

BARROCO NO BRASIL – TENDÊNCIAS

- Influenciado pelo barroco português, mas foi adquirindo características próprias;
- A maior produção artística do Barroco no Brasil ocorreu no chamado “século do ouro” (século XVIII), nas cidades de Minas Gerais, tendo como principal representante o escultor Antônio Francisco de Lisboa, o Aleijadinho.
- O legado Barroco Brasileiro surge na arte sacra: estatuária, pintura e obra de talha para decoração de igrejas e conventos ou para culto privado.

Arte Funcional Doutrinatória

- Um estilo dinâmico, narrativo, ornamental, dramático, cultivando os contrastes e uma plasticidade sedutora, conteúdo programático articulado com requintes de retórica e grande pragmatismo;
- Arte em essência funcional: além de sua função puramente decorativa, facilitava a absorção da doutrina católica e dos costumes tradicionais, sendo eficiente instrumento pedagógico e catequético.

Influência dos índios e negros

- Os índios pacificados mais habilidosos, e depois os negros importados como escravos, expostos maciçamente à cultura portuguesa, de meros espectadores de suas expressões artísticas passaram a agentes produtores;
- Negros e os artesãos populares começaram a dar ao Barroco europeu feições novas, originais, e por isso se considera que esta aclimatação constitua num dos primeiros testemunhos da formação de uma cultura genuinamente brasileira.

Principais Pintores Barrocos

- Mestre Ataíde (pintor)
- Eusébio de Matos e Guerra (pintor)
- José Joaquim da Rocha (pintor)
- Jesuíno do Monte Carmelo (pintor, arquiteto e escultor)
- Manuel de Jesus Pinto (pintor)
- José Teófilo de Jesus (pintor)

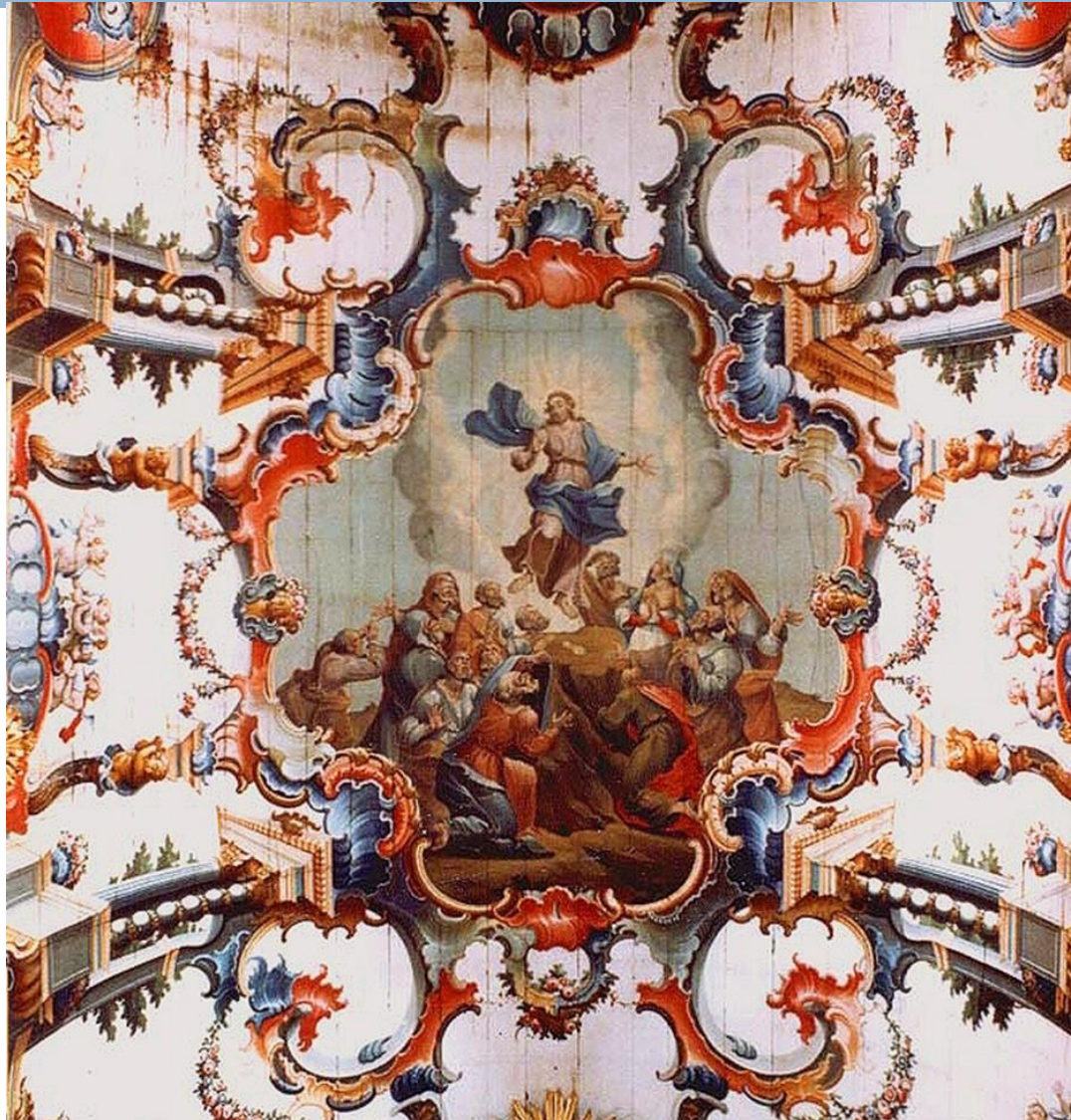
Mestre Ataíde

- Manuel da Costa Ataíde, (1762 –1830), foi um militar e celebrado pintor e decorador brasileiro;
- Sua expressão com cores vivas em inusitadas combinações, associadas à exuberante natureza do país; no seu desenho, os anjos, as madonas e os santos apresentam às vezes traços mestiços; por isso é tido como um dos precursores de uma arte genuinamente brasileira;

Igreja de São Francisco de Assis em Ouro Preto, onde Mestre Ataíde deixou uma de suas obras mais famosas



Detalhe da pintura do teto da igreja de São Francisco de Assis - MG



Na Literatura

- Publicação de *Prosopopéia* em 1610, Bento Teixeira
- Apogeu com o poeta Gregório de Matos e com o orador sacro Padre Antônio Vieira (Portugal)

Fatos históricos

- **Primeira invasão holandesa**, que ocorreu na Bahia, em 1624
- **Segunda**, em Pernambuco, em 1630, que perdurou até 1654.
- As invasões aconteceram na região que concentrava a produção açucareira.
- Influência Holandesa de 1630 – 1654 com expedição Maurício de Nassau;
- A região de Vila Rica;

Antônio Francisco Lisboa

- Aleijadinho, nasceu por volta de 1730 em Ouro preto, mineirinho do bão, uai!
- Escultor, entalhador e arquiteto.
- Toda sua obra, entre talha, projetos arquitetônicos, relevos e estatuária, foi realizada em Minas Gerais, especialmente nas cidades de Ouro Preto, Sabará, São João del-Rei e Congonhas. Os principais monumentos que contém suas obras são a Igreja de São Francisco de Assis de Ouro Preto e o Santuário do Bom Jesus de Matosinhos.

Retábulo da capela-mor da Igreja de São Francisco em São João del-Rei



Cena do carregamento da cruz, na *Via Sacra* de Congonha



Biografia resumida

Aleijadinho (Antônio Francisco Lisboa)

- Nasceu em Vila Rica no ano de 1730 (não há registros oficiais sobre esta data). Era filho de uma escrava com um mestre-de-obras português. Iniciou sua vida artística ainda na infância, observando o trabalho de seu pai que também era entalhador.
- Na fase anterior a doença, suas obras são marcadas pelo equilíbrio, harmonia e serenidade. São desta época a Igreja São Francisco de Assis, Igreja Nossa Senhora das Mercês e Perdões (as duas na cidade de Ouro Preto).

Aleijadinho

- Por volta de 40 anos de idade, começa a desenvolver uma doença degenerativa nas articulações. Não se sabe exatamente qual foi a doença, mas provavelmente pode ter sido hanseníase ou alguma doença reumática. Aos poucos, foi perdendo os movimentos dos pés e mãos. Pedia a um ajudante para amarrar as ferramentas em seus punhos para poder esculpir e entalhar. Demonstra um esforço fora do comum para continuar com sua arte. Mesmo com todas as limitações, continua trabalhando na construção de igrejas e altares nas cidades de Minas Gerais.

Aleijadinho

- Já com a doença, Aleijadinho começa a dar um tom mais expressionista às suas obras de arte. É deste período o conjunto de esculturas Os Passos da Paixão e Os Doze Profetas, da Igreja de Bom Jesus de Matosinhos, na cidade de Congonhas do Campo. O trabalho artístico formado por 66 imagens religiosas esculpidas em madeira e 12 feitas de pedra-sabão, é considerado um dos mais importantes e representativos do barroco brasileiro.

A obra de Aleijadinho

- A obra de Aleijadinho mistura diversos estilos do barroco. Em suas esculturas estão presentes características do rococó e dos estilos clássico e gótico. Utilizou como material de suas obras de arte, principalmente a pedra-sabão, matéria-prima brasileira. A madeira também foi utilizada pelo artista.
- Morreu pobre, doente e abandonado na cidade de Ouro Preto no ano de 1814 (ano provável). O conjunto de sua obra foi reconhecido como importante muitos anos depois. Atualmente, Aleijadinho é considerado o mais importante artista plástico do barroco mineiro.
- Carregamento da Cruz (escultura em madeira), Santuário de Bom Jesus de Matosinhos (Congonhas-MG)

Principais obras de Aleijadinho

- Talha
- Retábulo da capela-mor da Igreja de São Francisco em São João del-Rei
- Retábulo da Igreja de São Francisco de Assis em Ouro Preto
- Retábulo da Igreja de Nossa Senhora do Carmo em Ouro Preto

Arquitetura

- Projetos de fachadas de duas igrejas (Igreja de São Francisco em São João del-Rei e Nossa Senhora do Carmo em Ouro Preto).

Escultura:

- Conjunto de esculturas do Santuário do Bom Jesus de Matosinhos (incluindo as mais conhecidas: "Os Doze Profetas").
- Profeta Daniel (pedra sabão), Santuário de Bom Jesus de Matosinhos (Congonhas-MG)