

ÁSIA: CHINA, SUPERPOTÊNCIA EMERGENTE

9



✓ Localização geográfica



China: posição geográfica, limites, relevo e hidrografia (2018)



Atualmente

↳ Mais de 1 bilhão e 300 milhões de pessoas.

Professor Ronaldo Costa Barbosa

Superfície de 9,6 milhões de km²

Terceiro país mais extenso do globo.



Atlas geográfico escolar, Rio de Janeiro: IBGE, 2007. IBGE, Polaris. Ótimo em: www.ibge.gov.br. Acesso em: 17/07/2024

China – 5 grandes regiões geográficas



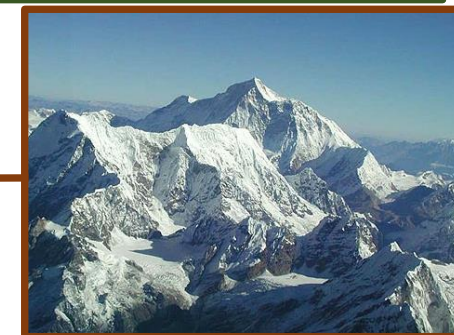
PLANÍCIES: ocupam quase toda parte leste do país, com altitudes inferiores a 200 metros. Exemplos Planícies dos rios Amarelo e Azul.



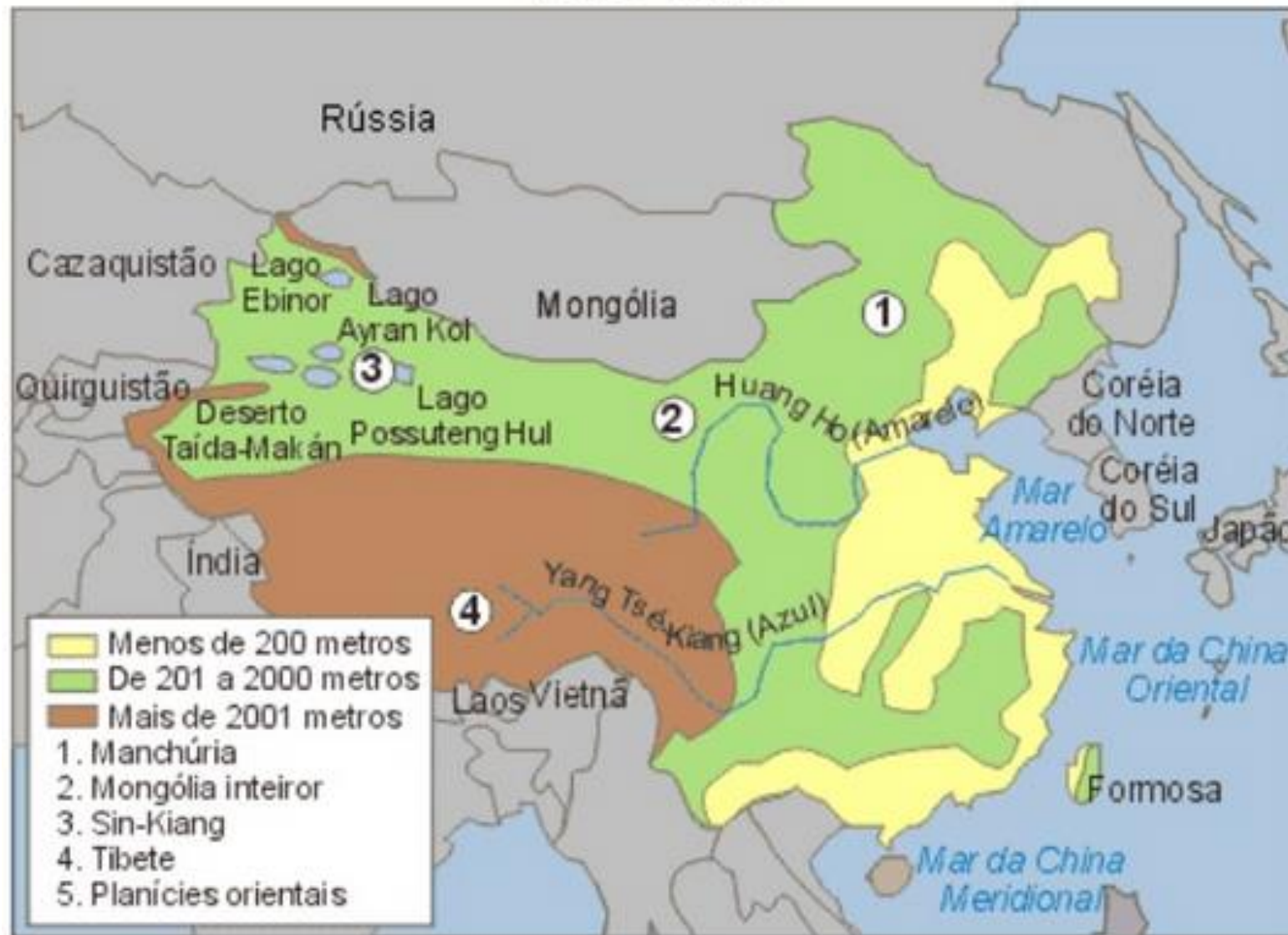
PLANALTOS: ocupam a faixa central do país, o noroeste e o nordeste, com altitudes entre 200 e 2 mil metros. Exemplo: Planalto do Tibet.



MONTANHAS: o maior conjunto de montanhas do país está na porção sudoeste, onde se erguem elevados planaltos e cordilheiras com altitudes superiores a 2 mil metros. Exemplo: Himalaia.



Relevo Chinês



Internacional

Terremoto de 5,9 graus deixa 28 feridos no sul de China

Publicado em 09/09/2018 - 12:58

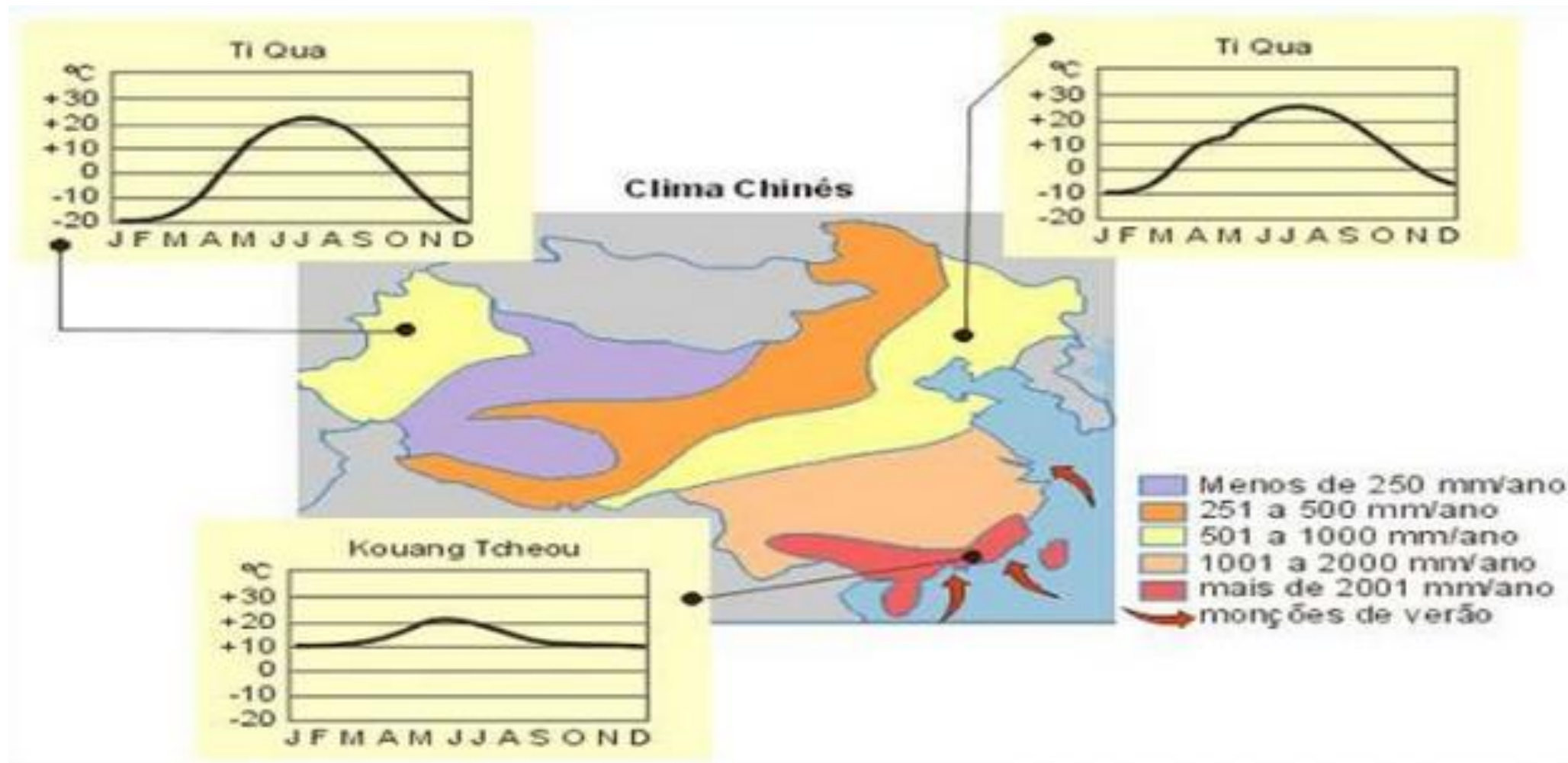
Por Agência EFE 🌐 Pequim



Um terremoto atingiu ontem (8) na província chinesa de Yunnan deixou 28 feridos e forçou a evacuação de 5 mil pessoas, informou a agência oficial de notícias Xinhua.

O terremoto aconteceu na área autônoma de Mojiang, onde mora a minoria étnica dos hani.

O clima da China sofre influência de quatro fatores principais: **continentalidade, latitude, altitude e monções.**



País mais populoso da Terra

↳ Atualmente vem apresentando queda nas taxas de crescimento vegetativo.

O intenso crescimento da população chinesa vem sendo controlado desde 1979 com a política que estabeleceu o **limite de um filho por casal**.



“POLÍTICA DO FILHO ÚNICO”



Em um país onde predomina a população rural e o trabalho masculino é mais valorizado, tornaram-se comuns casos de infanticídio feminino, o que provocou um **desequilíbrio na distribuição da população por sexos**.

POLÍTICA DO FILHO ÚNICO

China implantou regime no fim dos anos 70



1949

O líder comunista Mao Tse-tung era radicalmente contra o controle de natalidade, pois achava que o aumento populacional seria o motor para a China virar uma superpotência

1955

A escassez de alimentos leva à primeira tentativa de conter o índice de natalidade, interrompida pelo Grande Salto Adiante, a desastrosa política de industrialização imposta por Mao

1979

Três anos após a morte de Mao, o governo aprova a política do filho único nas áreas urbanas, que se mantém até hoje. Segundo o governo chinês, desde que foi implantada, a política do filho único **evitou 400 milhões de nascimentos**



CHINA



EXCEÇÕES

A proibição não se aplica às **56 minorias do país**. Nos últimos anos, outras exceções foram abertas. Em áreas rurais, casais que são filhos únicos ou que tiveram uma menina podem se candidatar a um segundo filho



MULTA

A penalidade varia de acordo com a província de origem e a renda dos transgressores. No ano passado, a mídia local relatou o caso de **um casal rico que pagou R\$ 440 mil (1,3 milhões de yuans)** pelo segundo filho

DADOS DO CENSO CHINÊS*



Taxa de fertilidade

1,7 por mulher



Filhos únicos

210 milhões



“Shidu” (pais que perderam o filho único)

1 milhão

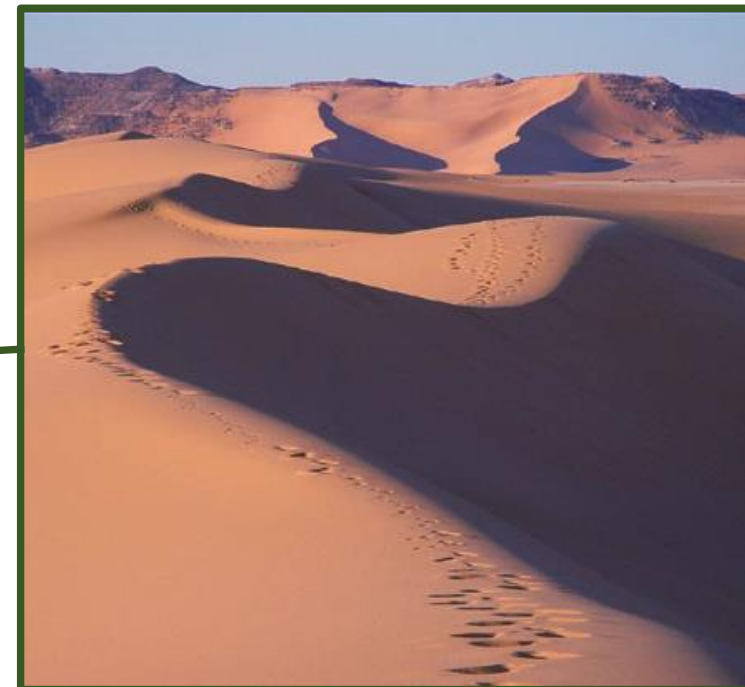
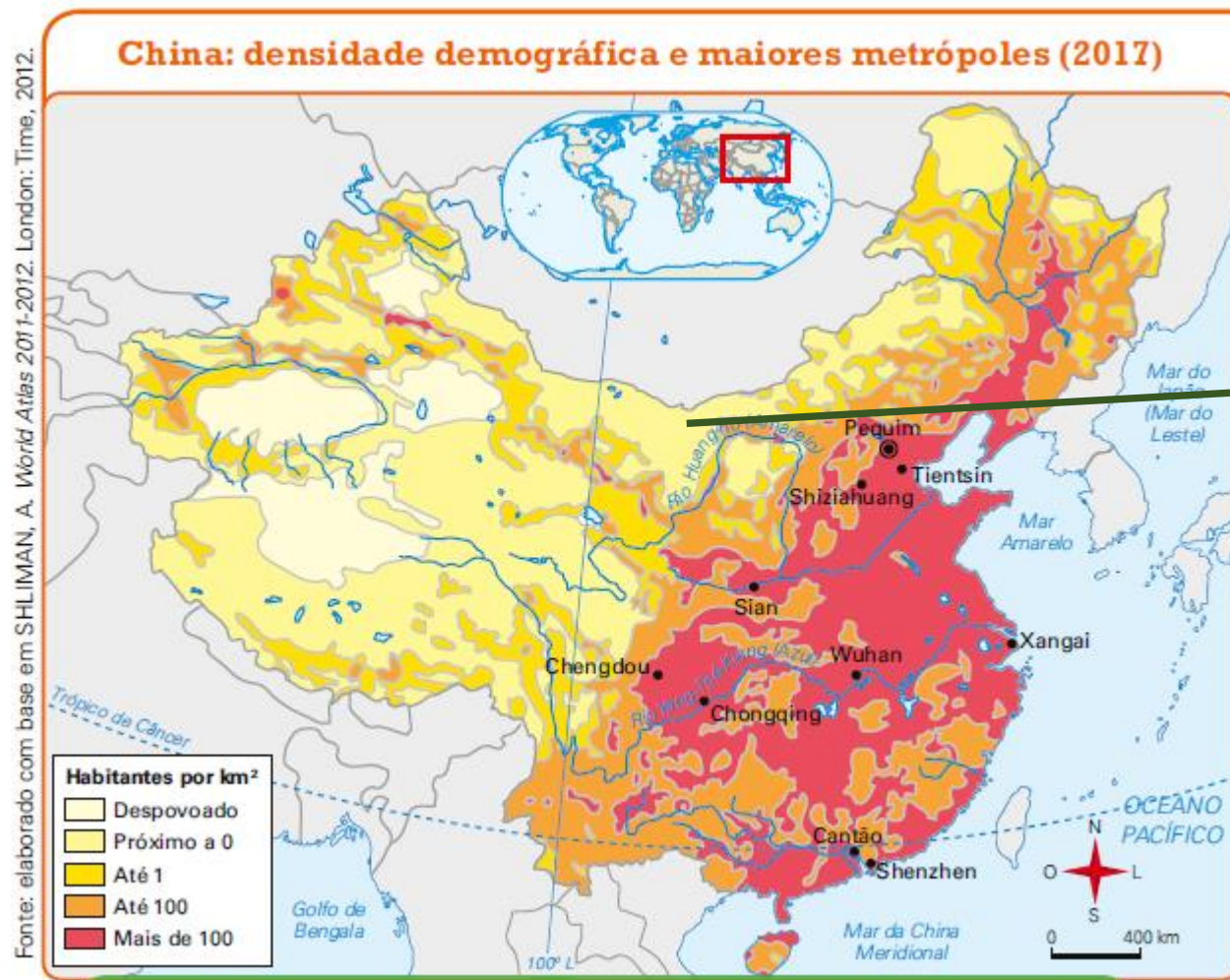
Em média, a cada ano esse número cresce em 76 mil casais

China: principais minorias étnicas (2018)



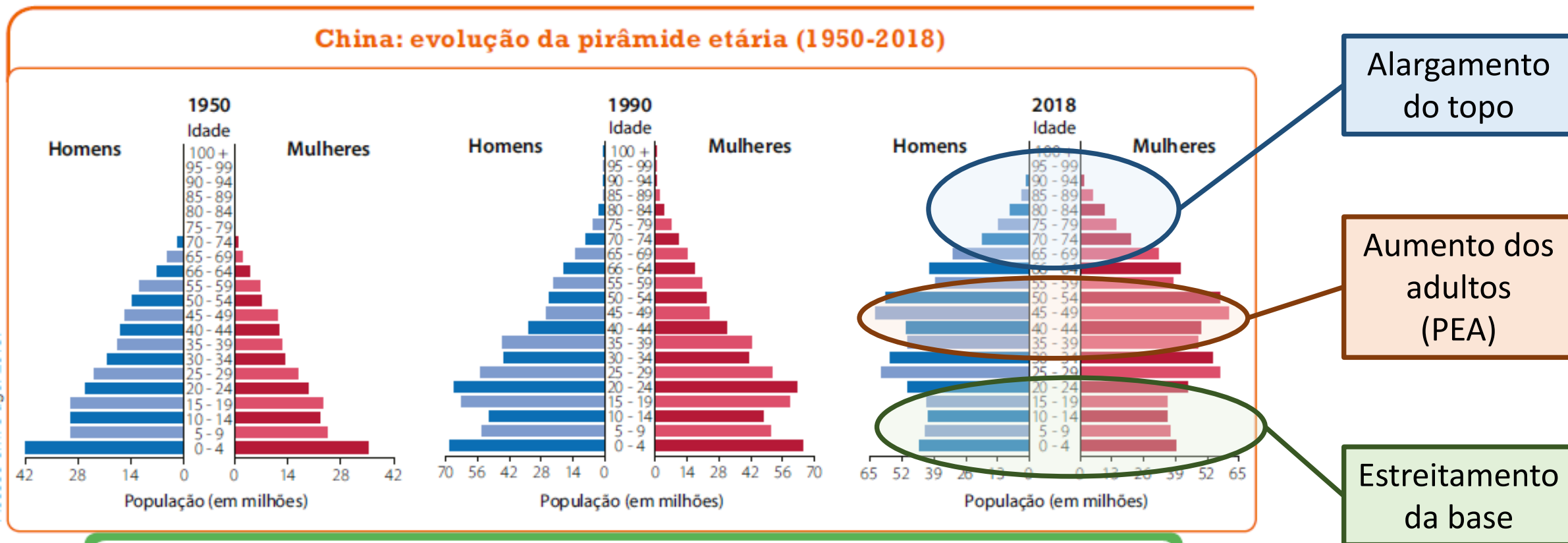
Fonte: elaborado com base em U.S. Central Intelligence Agency (CIA).

A densidade demográfica do país é de 145 hab/km², mas há áreas anecúmenas, como as áreas montanhosas do Tibete e os desertos de Sin-Kiang e da Mongólia.



Deserto de Gobi

As campanhas de limitação do número de filhos por casal têm surtido efeito e a taxa de natalidade **caiu quase pela metade durante a década de 1970.**



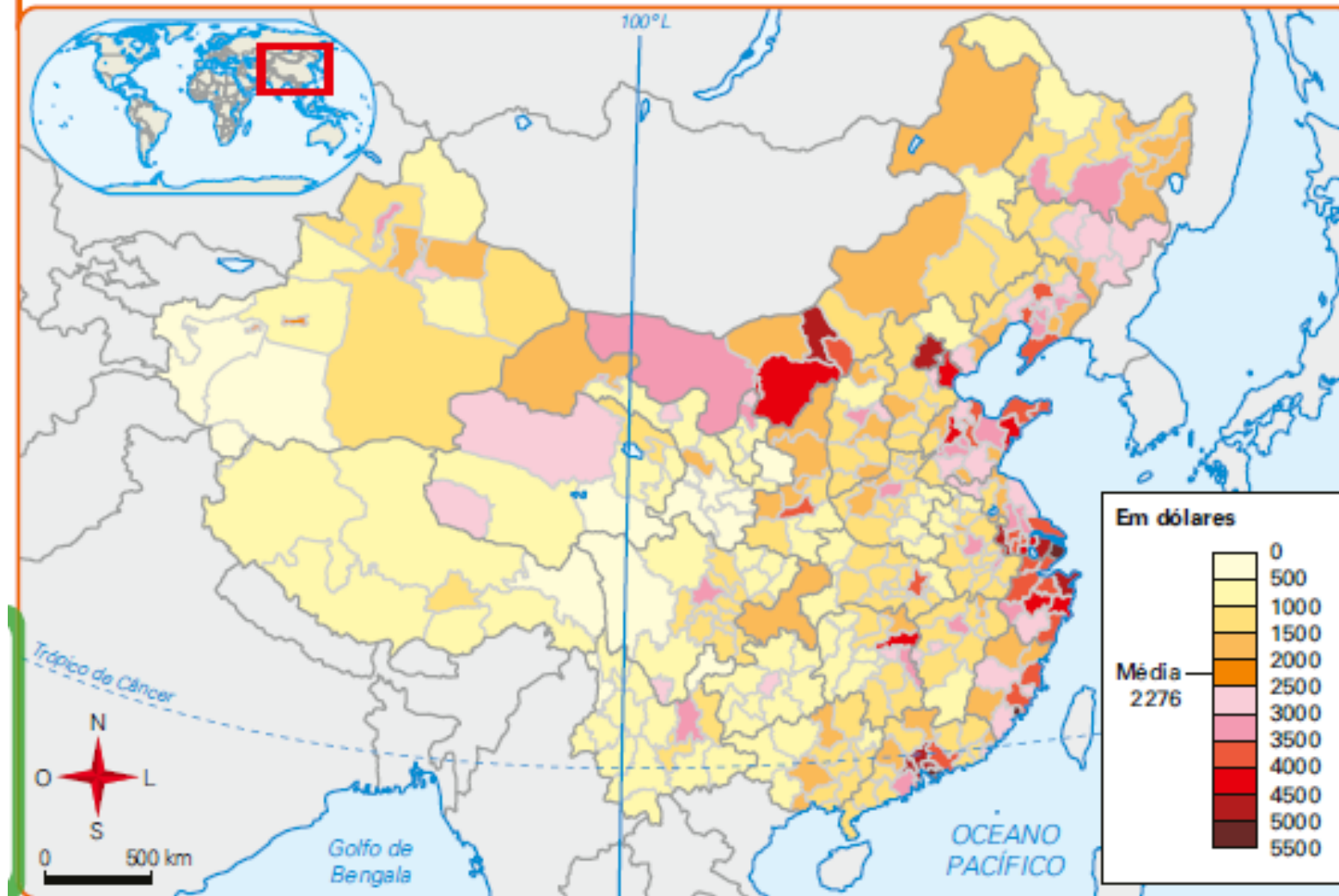
Embora a economia esteja crescendo aceleradamente, **o país ainda é pobre**, o que se reflete em alguns indicadores sociais.

DESTAQUES NEGATIVOS

- Alta taxa de analfabetismo, especialmente entre as mulheres.
- Altas taxas de mortalidade infantil.
- A China ainda é um país essencialmente rural, com seus habitantes vivendo no campo e em pequenas aldeias.



China: renda per capita por províncias (2010)



A China ainda é um país essencialmente rural, mas tem a **maior população urbana do mundo**, com mais de 812 milhões de pessoas vivendo nas cidades.



China: maiores metrópoles (2017)	
Cidade	População
Xangai	34000000
Pequim	24900000
Chongqing	18380000
Tientsin	15469000
Chengdou	14427000
Cantão	14044000
Sian	13560000
Shenzhen	11980000
Shiziahuang	10701000
Wuhan	10608000
Suzhou	10578000
Chengzhou	9468000
Hangzhou	9188000
Tsingtao	9046000
Nanquim	8460000

ASPECTOS ECONÔMICOS (p. 274-279)

Obras e Nomes	Dinastias	Ano
	Dinastias Guemeiras	403
	Qin	221
Zhoubi suanjing Os Nove Capítulos	Ran	206
Lui Hui	Três Reinos	220
	Jin	280
Zu Chongzi Zhen Luan	Dinastias do Norte e do Sul	420
	Sui	581
Wang Xiaotong	Tang	618
	5 Dinastias	907
Jia Xian Shen Kuo Li Zhi	Song	960
Qin Jiushao Guo Shoujing	Yuan	1279
Yang Hui Zhu Shijie	Ming	1368
Entrada Matemática Ocidental Mei Wending Chen Shiren Ming Antu Wang Lai Li Shanlan	Qing	1644
		1911

Revolução Socialista

↳ A China é governada por Mao Tsé-tung de 1949 a 1976.



Entre 1953 e 1957, contou com ajuda da URSS, rompendo com esta em 1958.

Economia planificada – prioridade à agricultura

↳ O estímulo às atividades agropecuárias era essencial à alimentação de **milhões de bocas famintas**.



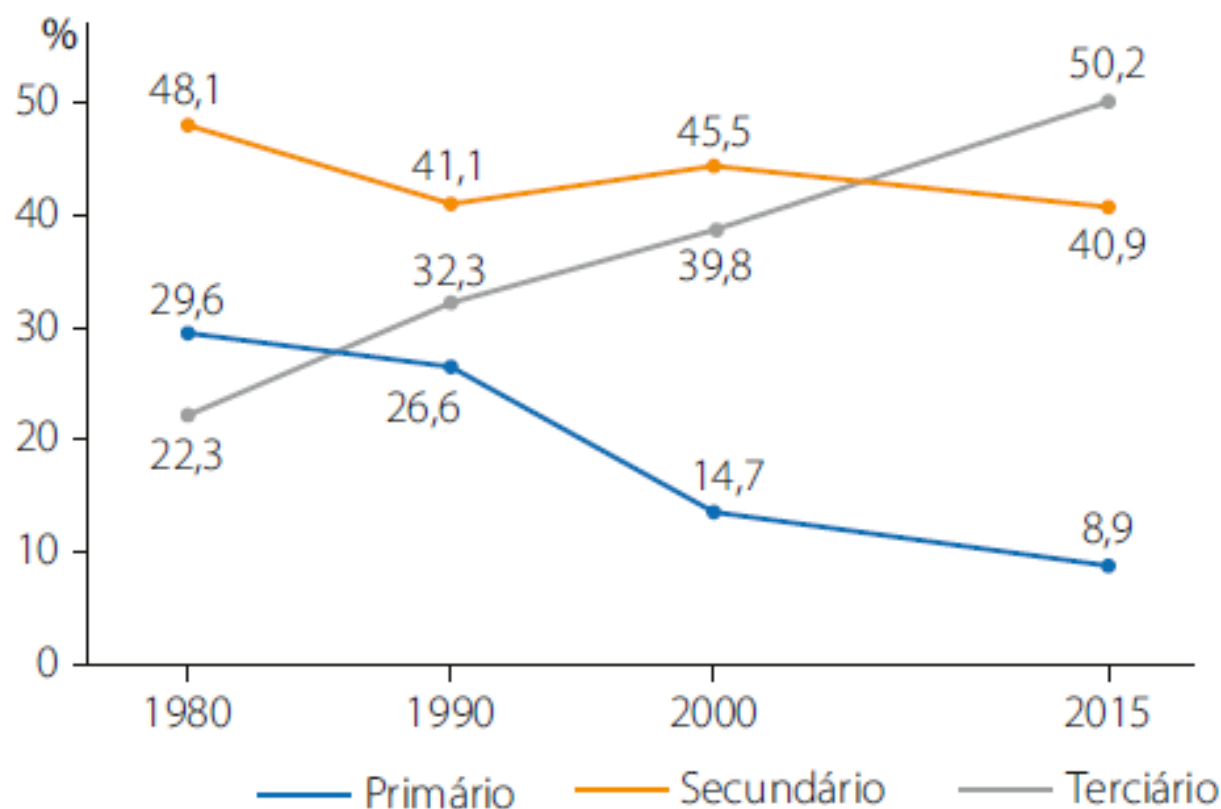
<p>CAPITALISMO</p> <p>TRABALHAMOS PARA ELE, QUE É O DONO DA FÁBRICA.</p>	<p>SOCIALISMO</p> <p>ESSA FÁBRICA PERTENCE À TODA SOCIEDADE. TRABALHAMOS PARA NÓS MESMOS.</p>
<p>(de acordo com Marx e Engels)</p>	
<p>Propriedade privada: terras, minas, fábricas, bancos e empresas em geral pertencem à burguesia.</p>	<p>Propriedade coletiva: o povo trabalhador passa a ser dono de tudo (socialização).</p>
<p>O proletariado trabalha para a burguesia.</p>	<p>O proletariado trabalha para a sociedade.</p>
<p>O objetivo da economia são os lucros da burguesia.</p>	<p>O objetivo da economia é o bem-estar da coletividade.</p>
<p>A economia é baseada no mercado.</p>	<p>A economia é planejada pela sociedade.</p>

China: composição da População Economicamente Ativa (2015)

TOTAL	Primário	Secundário	Terciário
Em milhões	219,2	226,9	328,4
Em %	28,3	29,3	42,4

Fonte: STATISTICAL Yearbook 2016. Disponível em: <www.stats.gov.ch/tjsjndsj/2016/index.htm>. Acesso em: 8 ago. 2018.

China: evolução da composição do PIB (1980-2015)

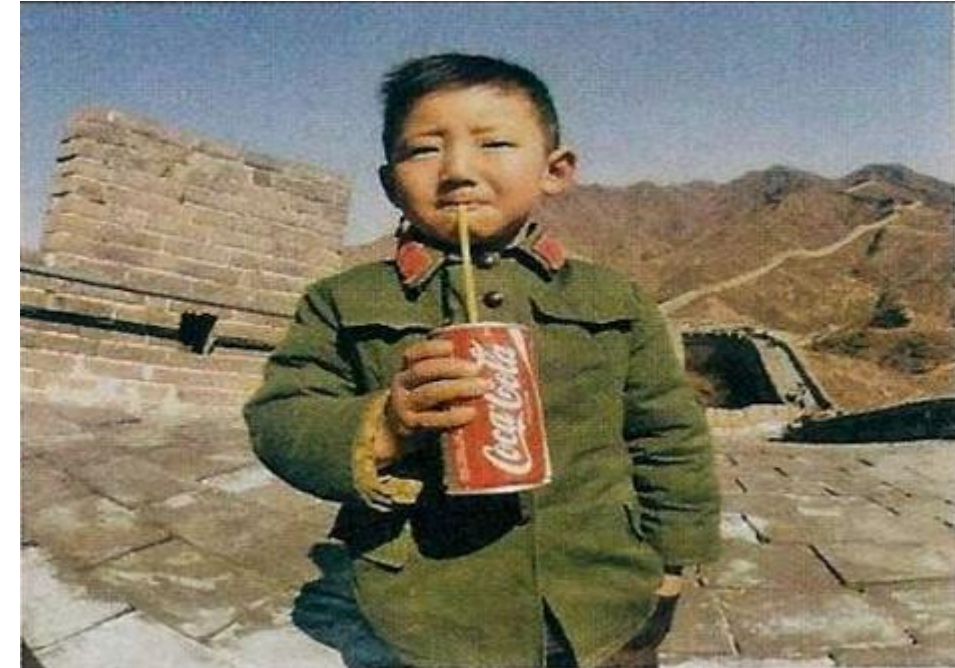


Como vemos, o setor primário vem sofrendo uma queda acentuada de sua participação na formação do PIB, enquanto o setor terciário cresce aceleradamente.

Fonte: STATISTICAL Yearbook 2016. Disponível em: <www.stats.gov.ch/tjsjndsj/2016/index.htm>. Acesso em: 8 ago. 2018.

A partir de 1980, a China promoveu uma série de reformas:

- Permitiram a entrada de **capital estrangeiro**;
- **Admitiram o lucro** como incentivo ao trabalho e ao desenvolvimento;
- Abriram **relações comerciais** com praticamente todos os **países do mundo**;
- Realizaram acordos de cooperação técnica e científica.



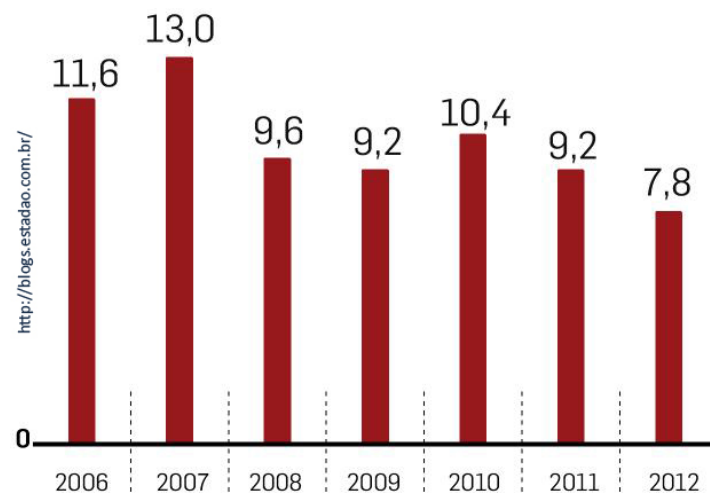
1980 → Foram criadas as Zonas Economias Especiais (ZEEs)

↳ Áreas que praticam a economia de mercado, nos moldes capitalistas.

1978 → Com o programa das **quatro modernizações**, foi priorizado a produtividade em detrimento da igualdade social.

As taxas de crescimento econômico chinês figuram entre as maiores do mundo.

● **Evolução do PIB da China**
EM PORCENTAGEM



FONTE: CEBEC/GOVERNO CHINÊS

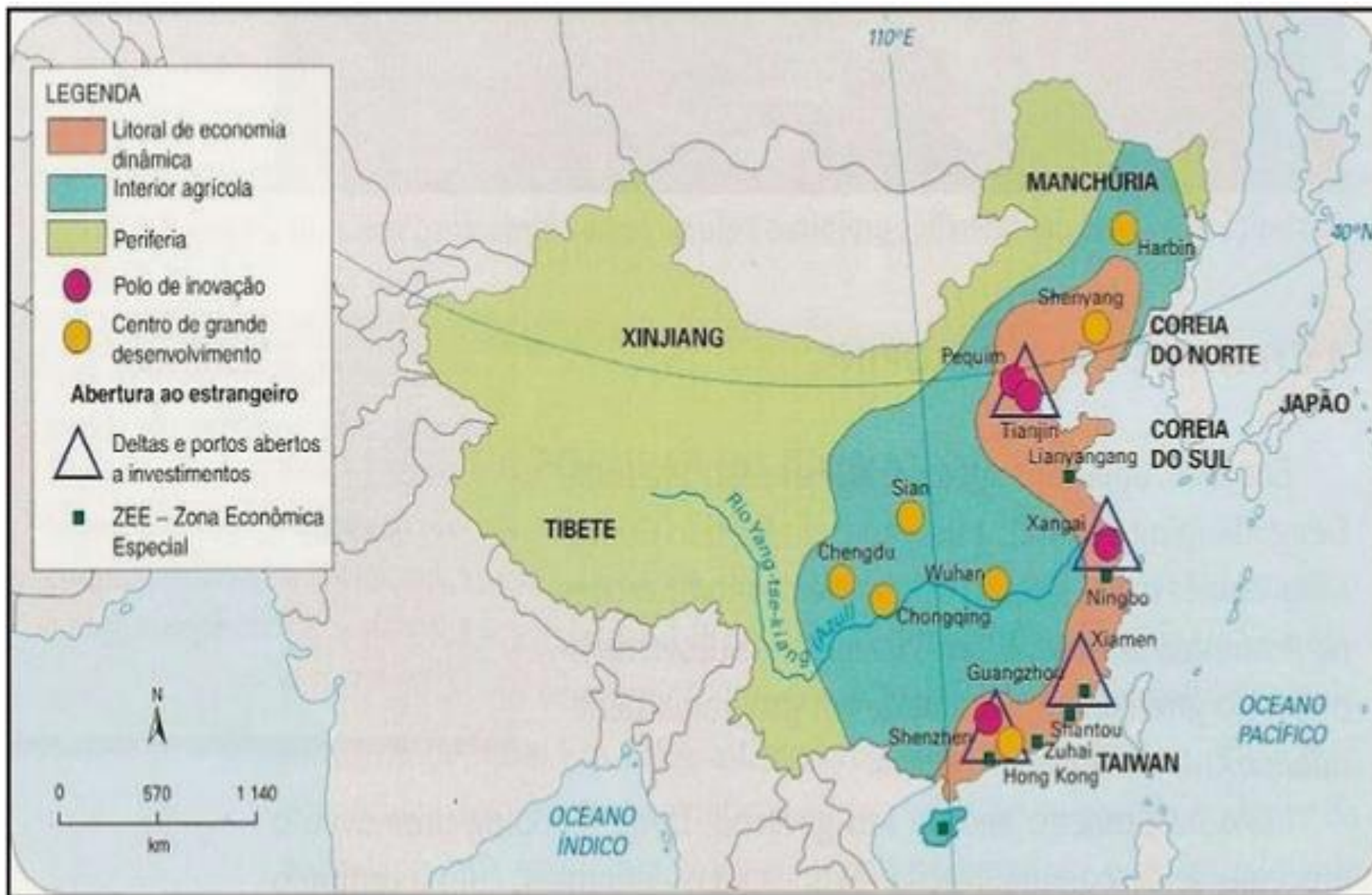
Esse crescimento contou com investimentos:

- dos EUA;
- dos países europeus;
- do Japão e de Taiwan;
- Empresários chineses que vivem no exterior.

China: maiores zonas industriais (2017)



Fonte: elaborado com base em BLU, H. J.; MURPHY, A. B. Human Geography. Nova York: Wiley, 2010. p. 313.



ASPECTOS ECONÔMICOS (p. 274-279)

Nas últimas décadas, a China viveu em aparente contradição.

➔ O sistema político continua centralizado no Partido Comunista.

➔ As manifestações populares tem sido severamente reprimidas.

Porém, o termo **Socialismo de mercado** é muito utilizado para designar o sistema econômico atual da China.

SOCIALISMO

DE

MERCADO

O governo Chinês continua sendo um dos mais fechados do mundo à influência externa, principalmente a Ocidental.

porém

Tem adotado práticas capitalistas (economia de mercado) em algumas cidades, o que gerou um elevado crescimento econômico.

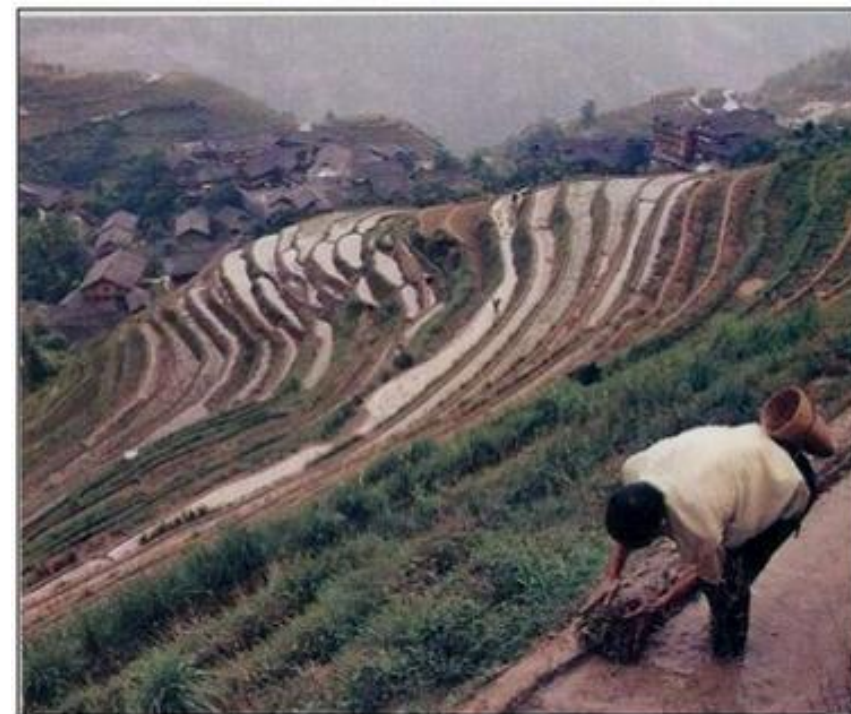
Agricultura

Pecuária

Encontram condições bastante favoráveis nas planícies fluviais situadas na região leste.

A China é o maior produtor mundial de cereais.

Apesar da grande produção agrícola, o país ainda importa alguns produtos em razão do alto consumo de sua população.
Exemplo: Soja brasileira.



Cultivo de arroz em terraço na China.

Fatores que contribuem para a formação de uma grande variedade de culturas:

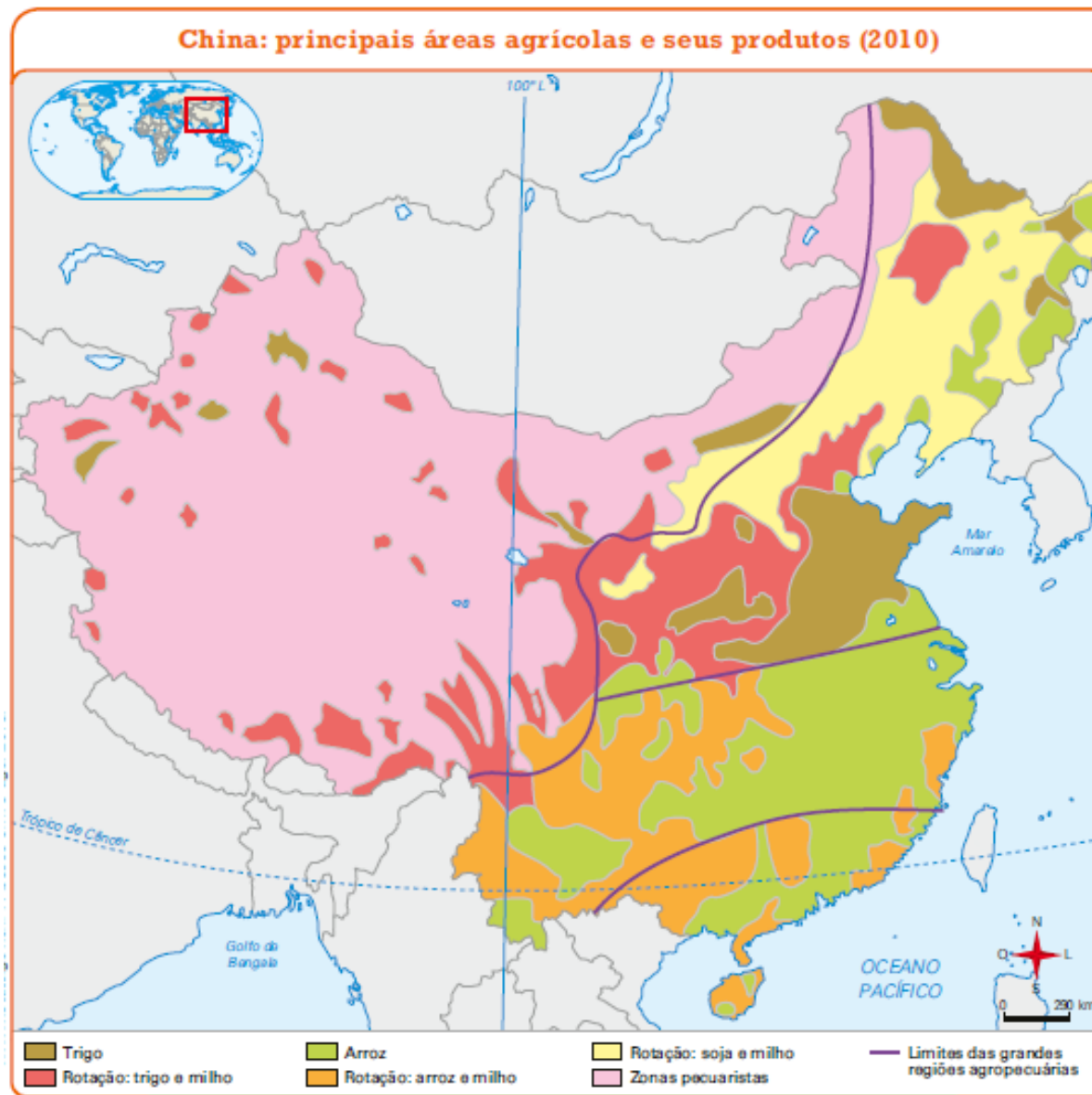
- A extensão territorial do país;
- A diversidade de climas e solos;
- A antiguidade da atividade agrícola.

PAÍS	MILHÕES DE TONELADAS	% DO TOTAL MUNDIAL
China	377,5	18,2
Estados Unidos	348,6	16,8
Índia	232,0	11,2
Brasil	66,4	3,2
Rússia	65,5	3,2
Indonésia	54,9	2,6
França	50,2	2,4
Canadá	39,7	1,9
Bangladesh	39,5	1,9
Alemanha	38,0	1,8

Fonte: L'état du monde. 2005.

Colegio

Nossa Senhora Aparecida



Apesar de ainda concentrar **46% da população no campo**, o motor da economia chinesa atualmente é movido principalmente pela **indústria**.

