



11

**AMÉRICA ANGLO-SAXÔNICA:
A POPULAÇÃO DOS
ESTADOS UNIDOS**



INTRODUÇÃO (p. 224-225)

- ❖ Estados Unidos: país desenvolvido com população crescendo graças à entrada de imigrantes.



INTRODUÇÃO (p. 224-225)

- ❖ Os Estados Unidos são o terceiro maior país do mundo em extensão territorial, superado apenas pela Rússia e pelo Canadá.

Países mais extensos do mundo



INTRODUÇÃO (p. 224-225)

- ❖ Os Estados Unidos adotam um sistema **presidencialista** de governo e os estados estão organizado em um **pacto federativo**, ou seja, cada estado tem autonomia para criar suas próprias leis.

Donald Trump



45.º Presidente dos Estados Unidos



Pena capital nos Estados Unidos ; Chave de Cores:

- Sem legislação de pena de morte
- Declarada inconstitucional
- Legal, mas não aplicada desde 1976
- Legal e aplicada em várias ocasiões desde 1976

Sede



Capitório dos Estados Unidos
Washington, D.C., Estados Unidos

Site

INTRODUÇÃO (p. 224-225)

- ❖ Politicamente, os Estados Unidos estão organizado em **50 estados** e o Distrito de Colúmbia, onde fica a capital (Washington D.C.).

Estados Unidos: divisão política



Fonte: MCNALLY, Rand. Goodes's World Atlas. Londres, 2016. Adaptado.



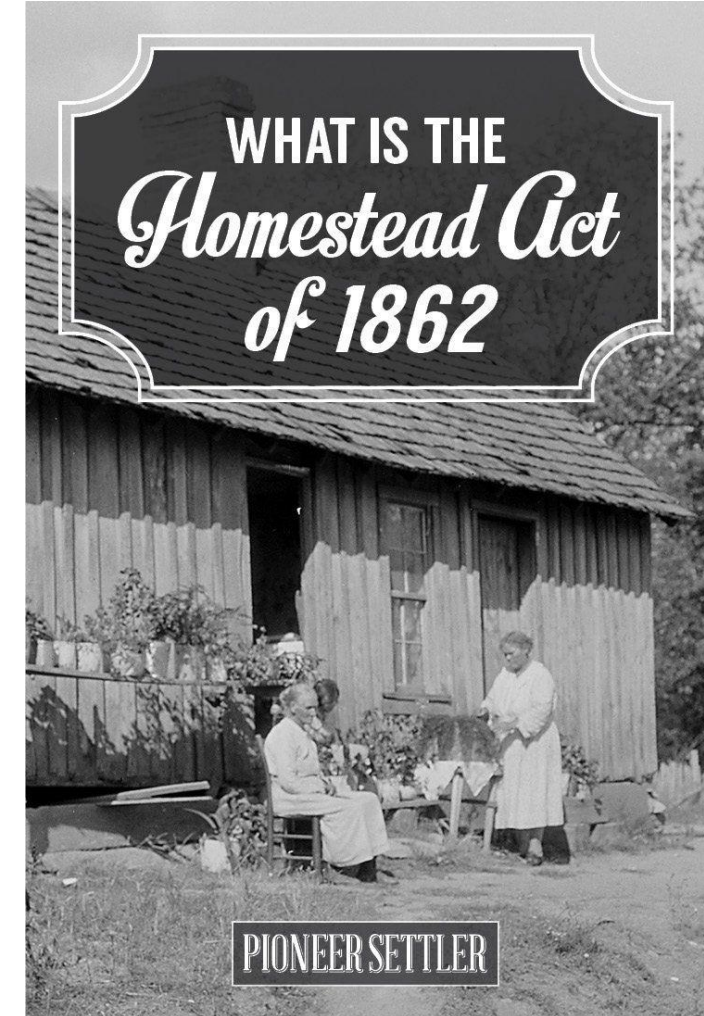
INTRODUÇÃO (p. 224-225)

- ❖ Após a independência (1776), os Estados Unidos iniciaram um processo de **expansão territorial**, comprando/anexando territórios a oeste em direção do Oceano Pacífico.



A IMIGRAÇÃO E O CRESCIMENTO POPULACIONAL (p. 225 – 227)

- ❖ Após a independência, os Estados Unidos contavam com uma população pequena, insuficiente para ocupar as terras compradas/anexadas a oeste.
- ❖ **Homestead Act (1862)**: política de **incentivo à imigração**. Previa a doação de terras e o auxílio financeiro aos imigrantes. Esta política atraiu uma grande quantidade de **europeus**, que representavam mão de obra abundante e **qualificada**, pois conheciam o trabalho nas fábricas.

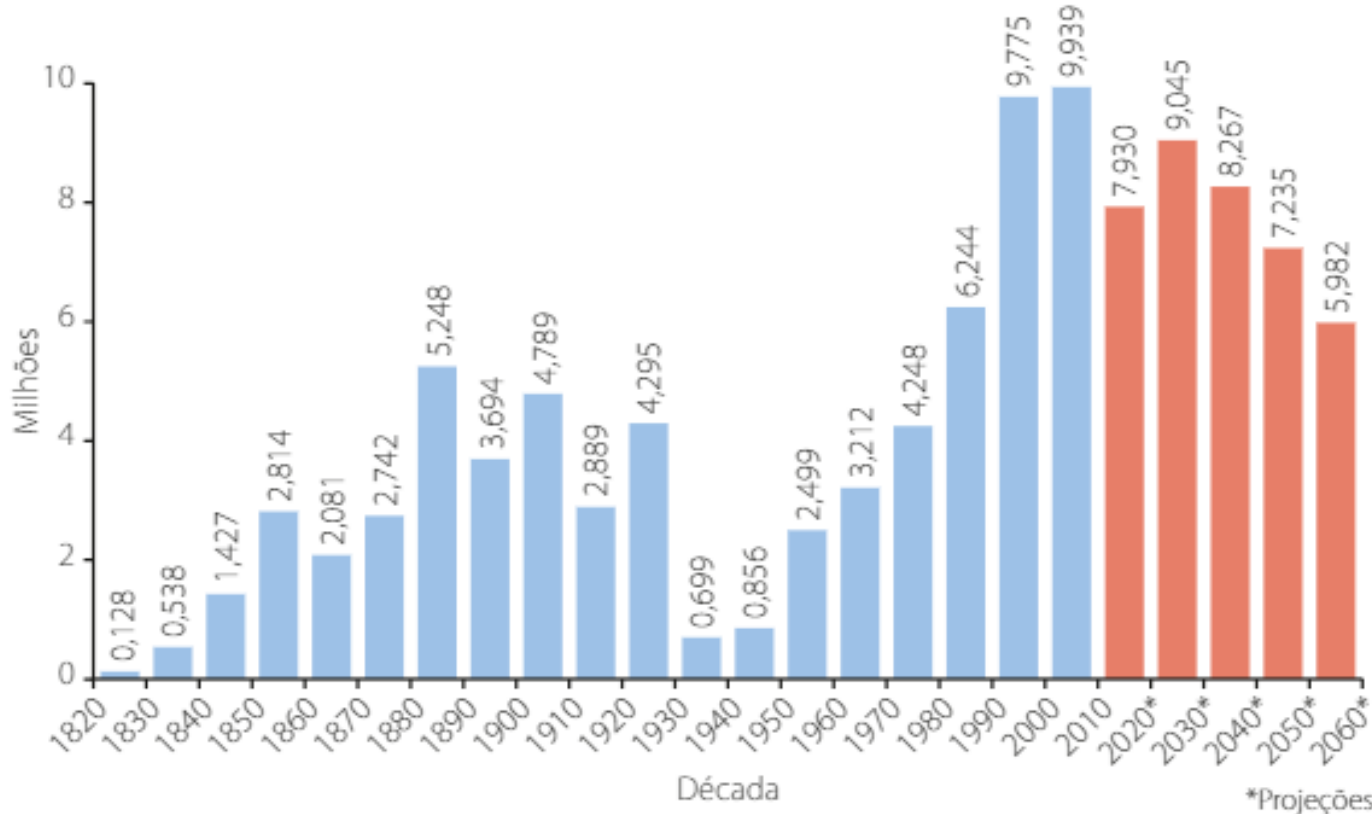




A IMIGRAÇÃO E O CRESCIMENTO POPULACIONAL (p. 225 – 227)

- ❖ A **crise de 1929** e as duas **Guerras Mundiais** reduziram o fluxo de imigrantes a nível mundial.

Estados Unidos: entrada de imigrantes por década (1820-2060)



Os Estados Unidos foram o país que mais recebeu estrangeiros, sendo o destino de mais da metade dos imigrantes do mundo, ou seja, mais de 68 milhões de pessoas até 2010.

Fonte: UNITED STATES CENSUS BUREAU. Decennial Census. Disponível em: <www.census.gov>. Acesso em: 14 nov. 2017.

A IMIGRAÇÃO E O CRESCIMENTO POPULACIONAL (p. 225 – 227)

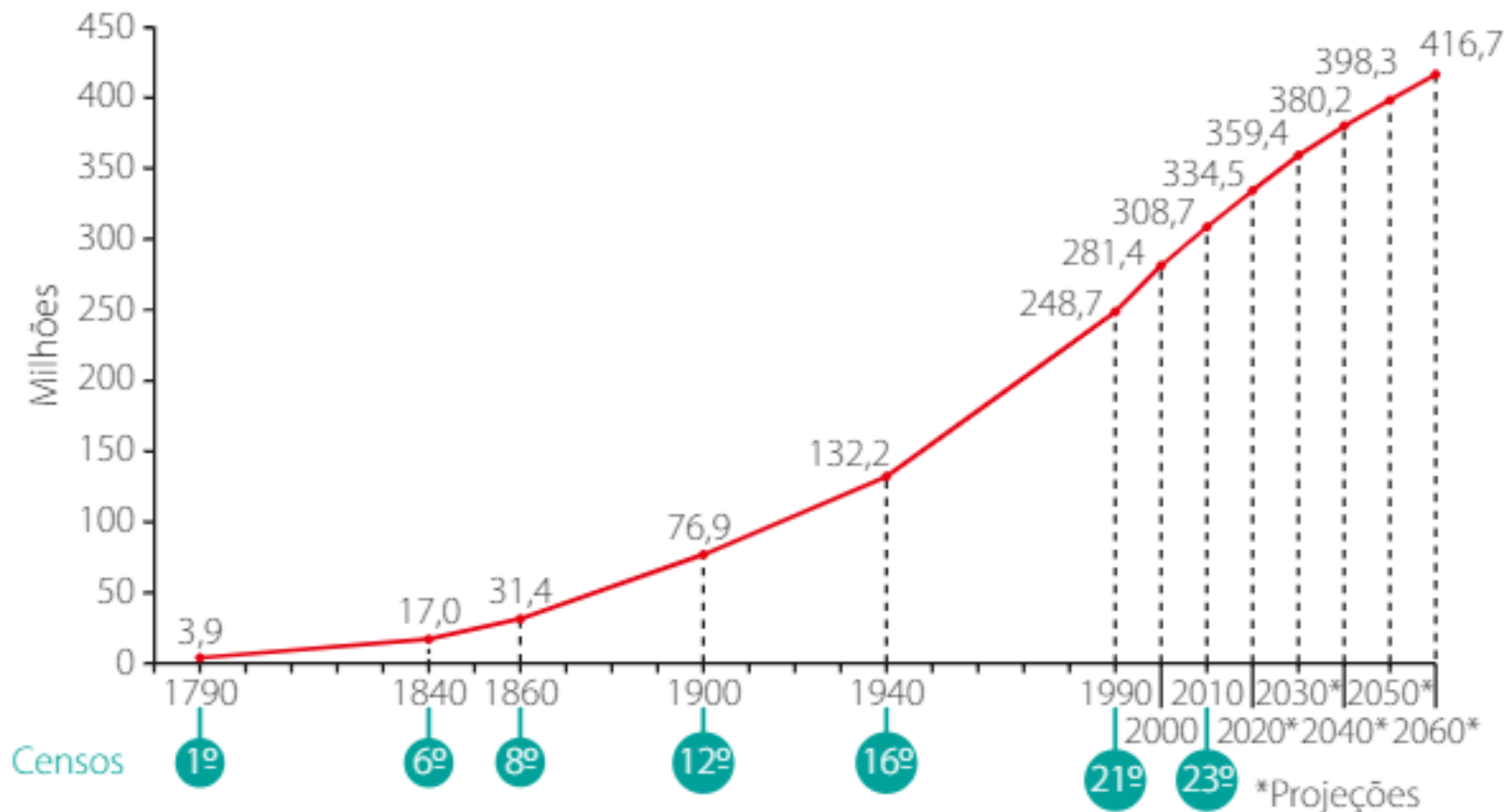
- ❖ Após a **Segunda Guerra Mundial** houve um crescimento considerável no número de imigrantes que entraram no Estados Unidos, porém neste momento os maiores fluxos passaram a ser de **latino-americanos**.



A IMIGRAÇÃO E O CRESCIMENTO POPULACIONAL (p. 225 – 227)

Estados Unidos: crescimento da população absoluta (1790-2060)

Os imigrantes e seus descendentes tiveram papel fundamental no crescimento da população estadunidense. Isso pode ser comprovado se compararmos os Estados Unidos com o Brasil, que começou a ser povoado na mesma época e atualmente apresenta uma população bem menor que a estadunidense.



Fonte: UNITED STATES CENSUS BUREAU.
Decennial Census. Disponível em: <www.census.gov>.
Acesso em: 14 nov. 2017.

A IMIGRAÇÃO E O CRESCIMENTO POPULACIONAL (p. 225 – 227)

- ❖ Após os **atentados terroristas de 11 de setembro de 2001** o governo adotou **políticas rígidas** para a entrada de imigrantes, em especial os de origem em **países árabes**.



A IMIGRAÇÃO E O CRESCIMENTO POPULACIONAL (p. 225 – 227)

- ❖ Atualmente, o presidente **Donald Trump** tem adotado políticas muito rígidas de controle da entrada de imigrantes ilegais.



Jornal Nacional
20 jun 2018

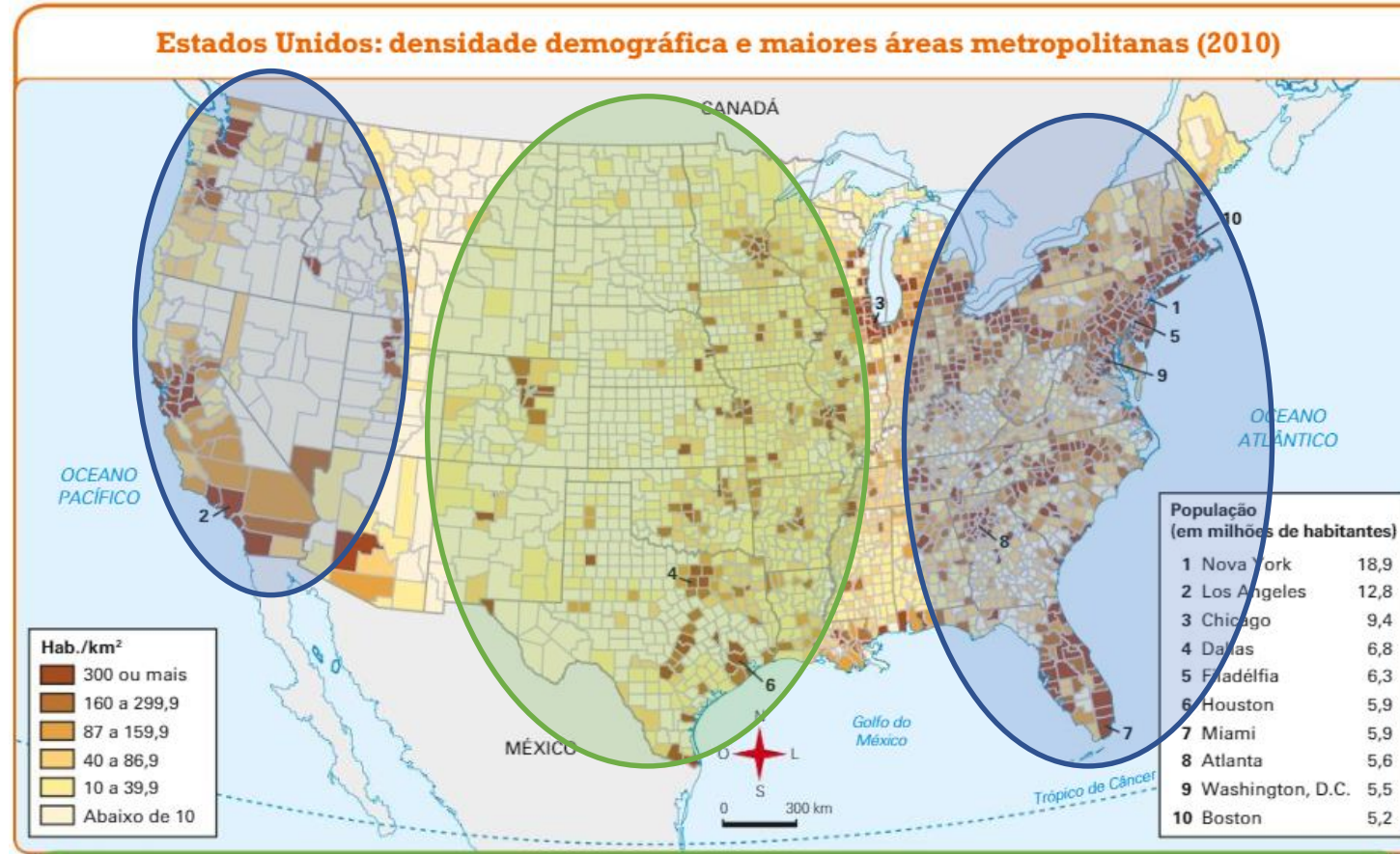
A DISTRIBUIÇÃO DA POPULAÇÃO E A URBANIZAÇÃO (p. 227 – 229)

❖ **Estados Unidos:** país populoso porém pouco povoado.

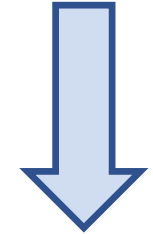
ÁREAS ANECÚMENAS
(vazios populacionais)



Meio Oeste (clima seco e relevo montanhoso)
Alasca (clima frio)



ÁREAS ECÚMENAS
(concentração populacional)



Litoral Atlântico
Litoral Pacífico

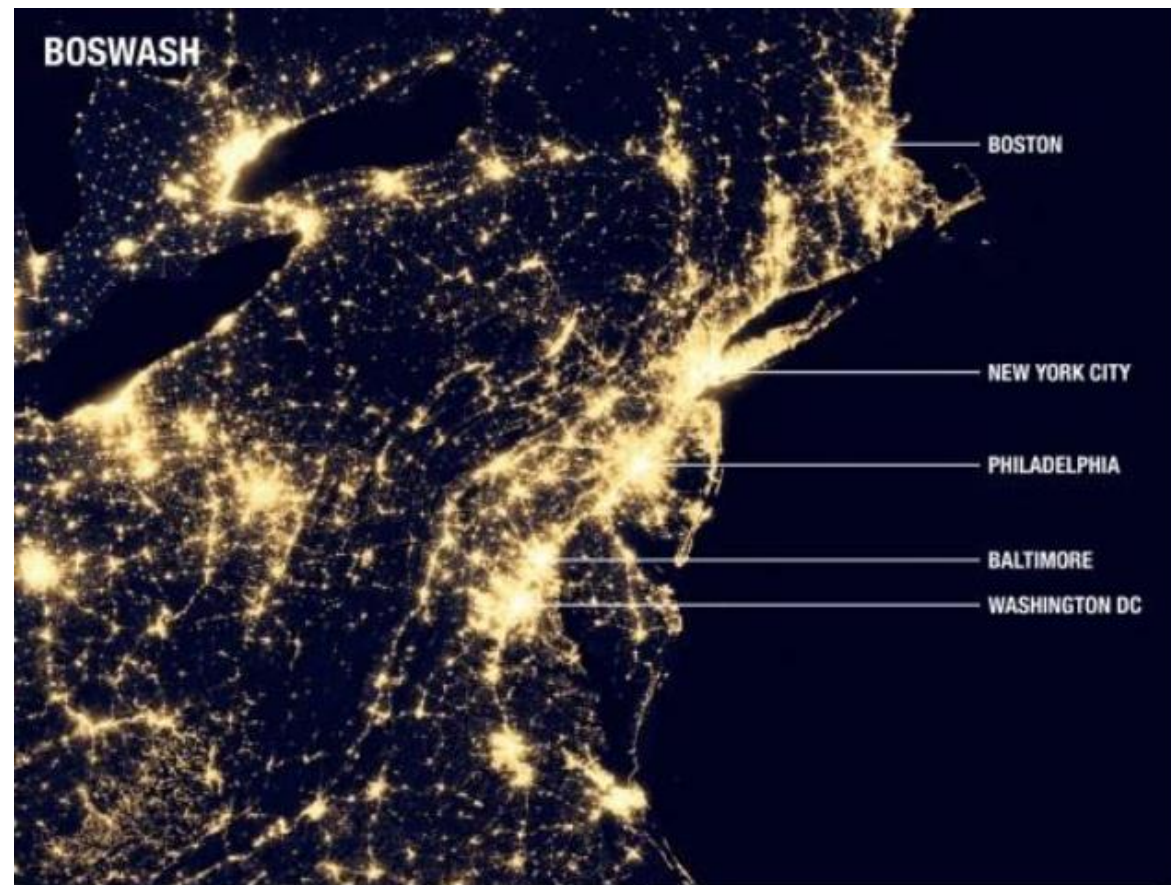
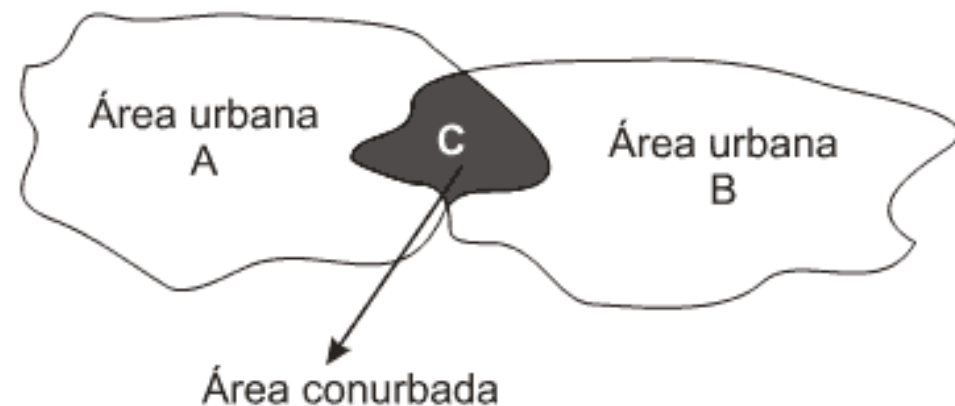
A DISTRIBUIÇÃO DA POPULAÇÃO E A URBANIZAÇÃO (p. 227 – 229)

- ❖ Os Estados Unidos apresentam elevada taxa de urbanização.
- ❖ **Megalópoles**: formam-se a partir da **conurbação** de duas ou mais metrópoles.

ANTES



DEPOIS - com o crescimento urbano



A DISTRIBUIÇÃO DA POPULAÇÃO E A URBANIZAÇÃO (p. 227 – 229)



A DISTRIBUIÇÃO DA POPULAÇÃO E A URBANIZAÇÃO (p. 227 – 229)

Estados Unidos: principais megalópoles em evolução



Fonte: REGIONAL PLAN ASSOCIATION. Disponível em: <www.rpa.org>. Acesso em: 14 nov. 2017.

A DISTRIBUIÇÃO DA POPULAÇÃO E A URBANIZAÇÃO (p. 227 – 229)

❖ Com o grande crescimento urbano, ocorre o agravamento dos problemas urbanos.



Elevação do custo da moradia



Trânsito



Poluição atmosférica

O CRESCIMENTO DA POPULAÇÃO (p. 230-232)

- ❖ **Final da década de 1980:** Ocorreu uma redução do crescimento populacional devido à **queda da taxa de natalidade** e à **diminuição na entrada de imigrantes**.

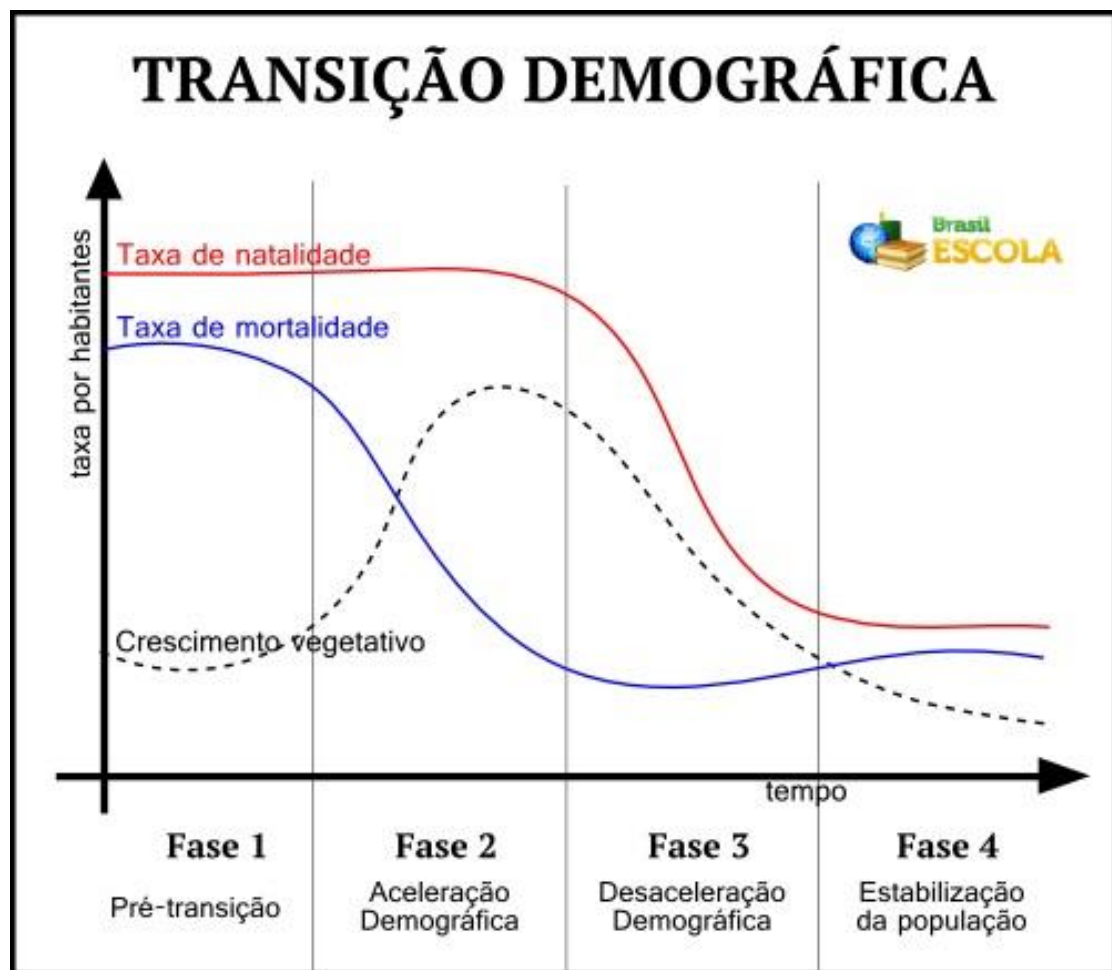
Estados Unidos: evolução do crescimento da população (%)

Ano	Taxa de natalidade	Taxa de mortalidade	Crescimento vegetativo (CV)	Migração líquida (ML)	Crescimento populacional (CV + ML)
1980	1,60	0,86	0,74	0,42	1,16
1990	1,66	0,86	0,80	0,22	1,02
2000	1,43	0,86	0,57	0,31	0,88
2010	1,40	0,81	0,59	0,28	0,87

Fonte: UNITED STATES CENSUS BUREAU. *Decennial Census*. Disponível em: <www.census.gov>. Acesso em: 14 nov. 2017.

O CRESCIMENTO DA POPULAÇÃO (p. 230-232)

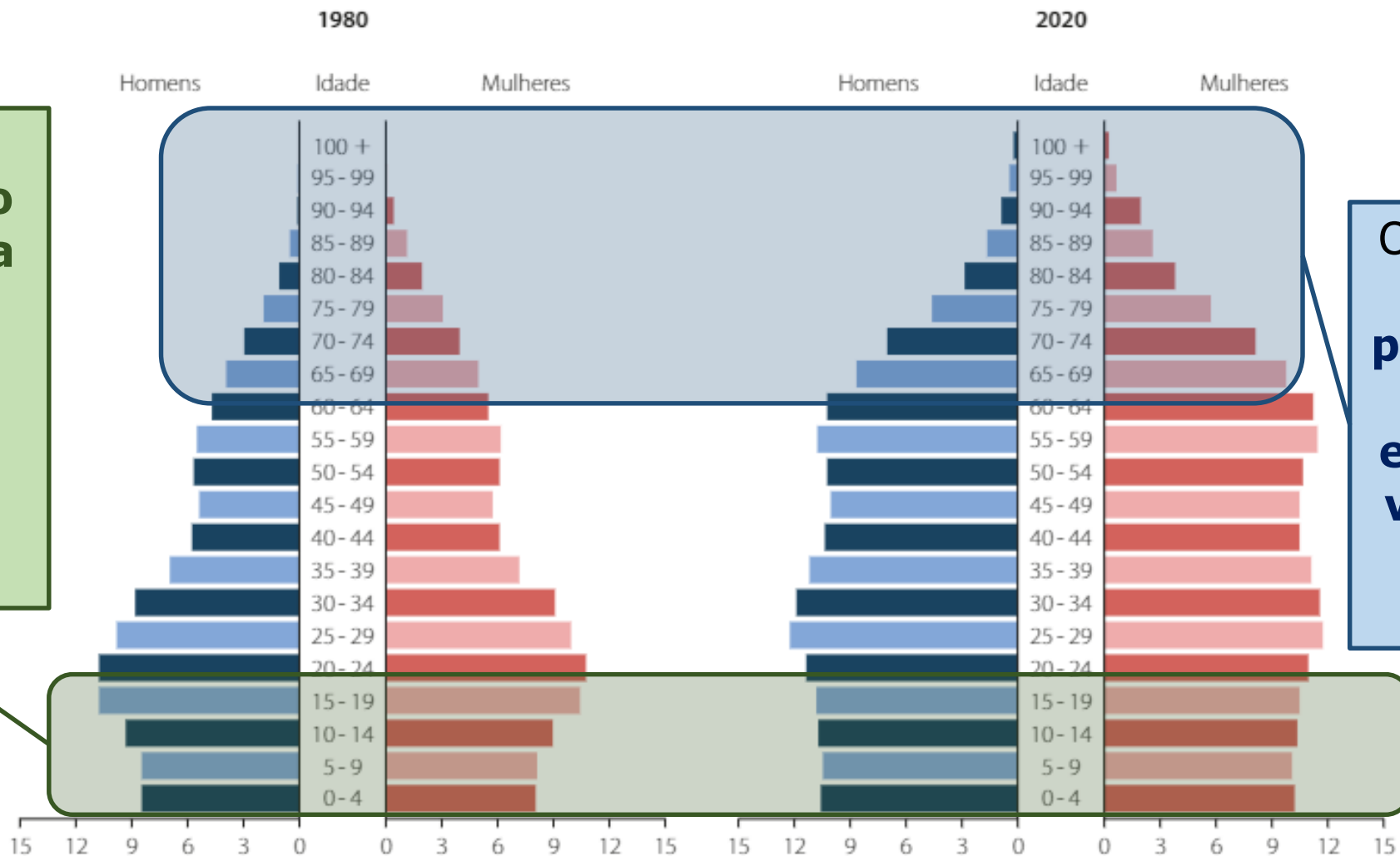
- ❖ **Atualmente:** O país se encontra em transição da terceira para a quarta fase da transição demográfica.



A **tendência** para os próximos anos é ocorrer uma **redução do número de jovens** devido à **queda na taxa de natalidade** e um **aumento da população idosa** devido à **elevação da expectativa de vida**.



O CRESCIMENTO DA POPULAÇÃO (p. 230-232)



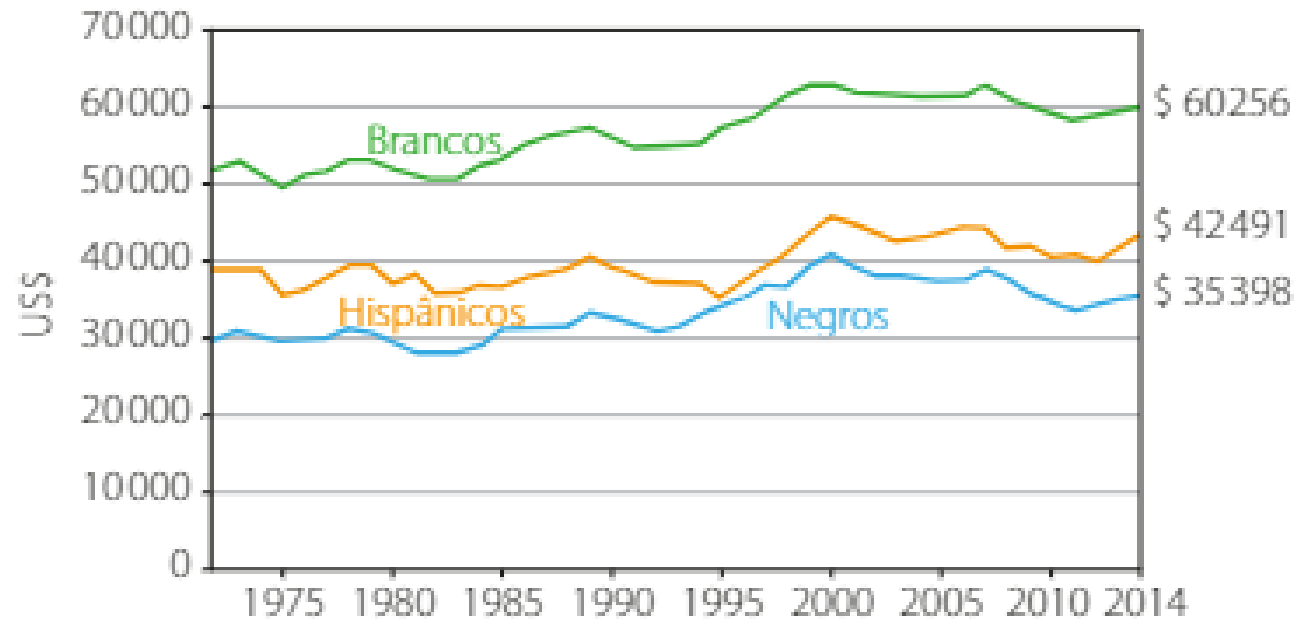
O estreitamento da base indica redução da taxa de natalidade e diminuição do número de idosos.

O alargamento do topo da pirâmide indica elevação da expectativa de vida e aumento do número de idosos.

O CRESCIMENTO DA POPULAÇÃO (p. 230-232)

- ❖ Atualmente tem ocorrido um **aumento na desigualdade social** nos EUA, especialmente entre as **minorias étnicas**.

Estados Unidos: evolução da renda média familiar (1975-2014)



Fonte: UNITED STATES CENSUS BUREAU.
Decennial Census. Disponível em:
<www.census.gov>. Acesso em: 14 nov. 2017.

O gráfico mostra que, ao longo das últimas décadas, a distância entre a renda média da população branca e a dos dois demais grupos, hispânicos e negros, aumentou significativamente.

O CRESCIMENTO DA POPULAÇÃO (p. 230-232)

A família moderna

Todos consideram a vida doméstica normal, por isso é interessante descobrir exatamente o que é normal para a família moderna

Qualidade de vida

As famílias modernas passam muito tempo juntas, em média 2 h 55 min por dia. Todo mês elas:



Vão ao cinema



Jantam fora 2 sábados



Fazem esporte 2 vezes



Usam a bicicleta 1 vez



Fazem atividades de lazer 2 vezes



Aparelhos domésticos

A tecnologia desempenha um importante papel na qualidade de vida desses familiares



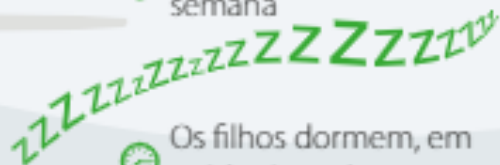
Dormem bem

Os pais dormem em média 8 h e 30 min por dia



Adultos acordam às 6 h 45 min nos dias da semana

E às 7 h 45 min nos fins de semana



Os filhos dormem, em média, às 20 h 15 min

Os pais dormem, em média, às 22 h 30 min



A família média tem dois filhos

Gastam em média R\$ 327,00 por semana com compras de comida



A renda anual média é de R\$ 128890,00

Possuem em média 2 TVs



Assistem TV 5 horas por dia

Em média essas famílias têm 3 computadores, tablets ou laptops



Elas possuem 2 carros, em média

Elas têm 3 celulares, em média



Fazem 5 ligações telefônicas por dia

A COMPOSIÇÃO DA POPULAÇÃO (p. 233-234)

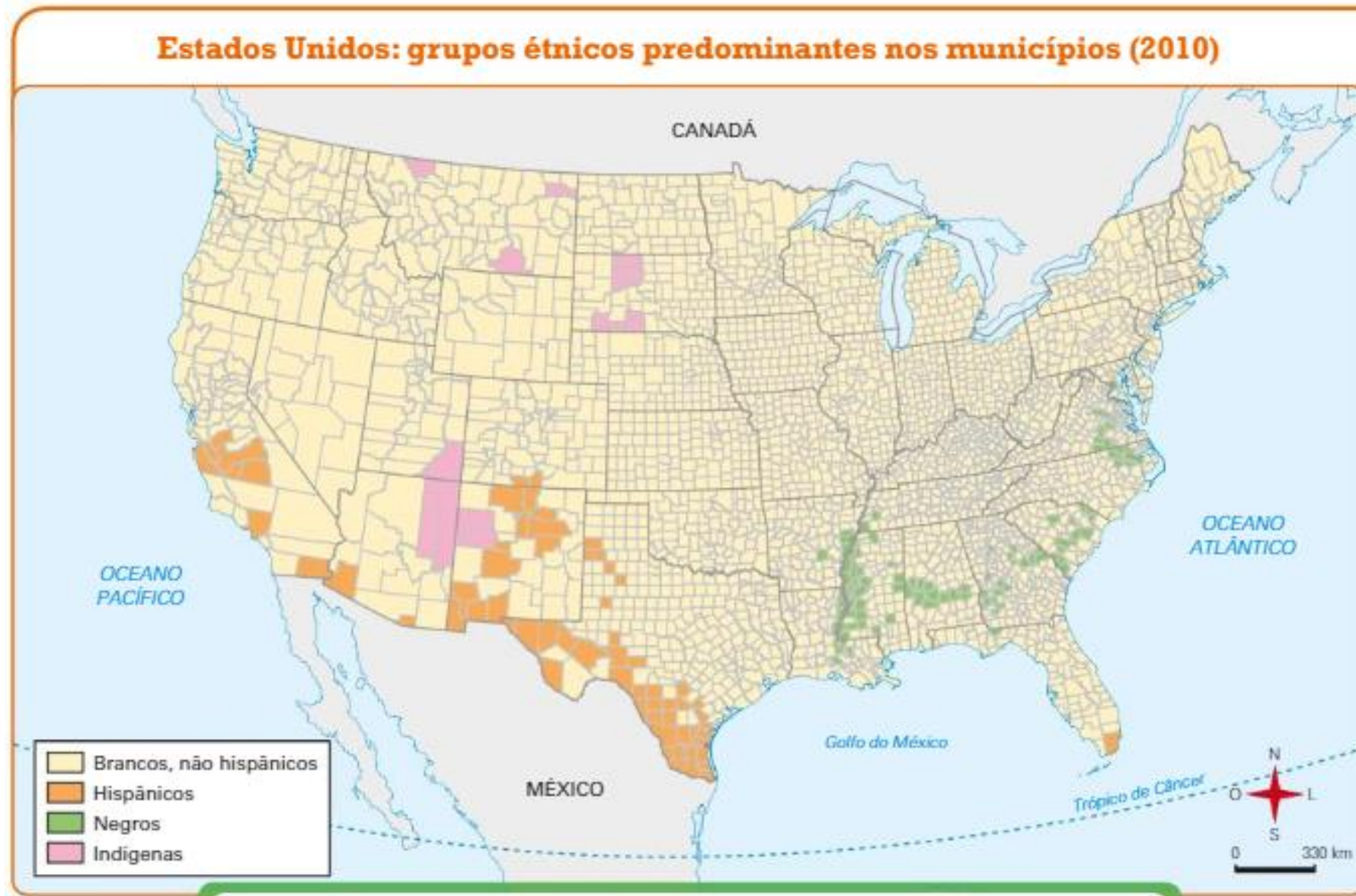
- ❖ Nos EUA há um predomínio de população branca (descendentes de europeus), porém há uma tendência de redução.

Estados Unidos: composição da população segundo as etnias (%)			
	2010	2020*	2050*
Branco (descendentes de europeus)	63,4	59,8	43,7
Hispanicos (latino-americanos)	16,1	18,1	30,2
Negros (afrodescendentes)	12,9	13,1	12,9
Indígenas e povos do Alasca	1,0	1,1	1,3
Asiáticos	4,8	5,5	7,9
Povos do Havai e de ilhas do Pacífico	0,1	0,2	0,2
Mestiços	1,7	2,2	3,8
Total de habitantes	310 233 000	341 387 000	439 010 000

*Projeções

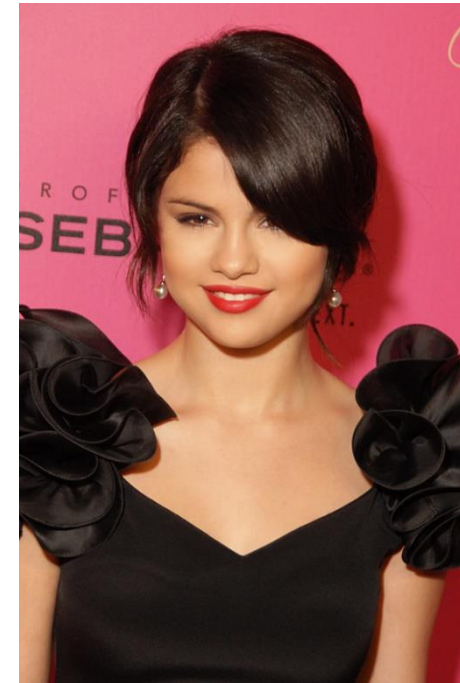
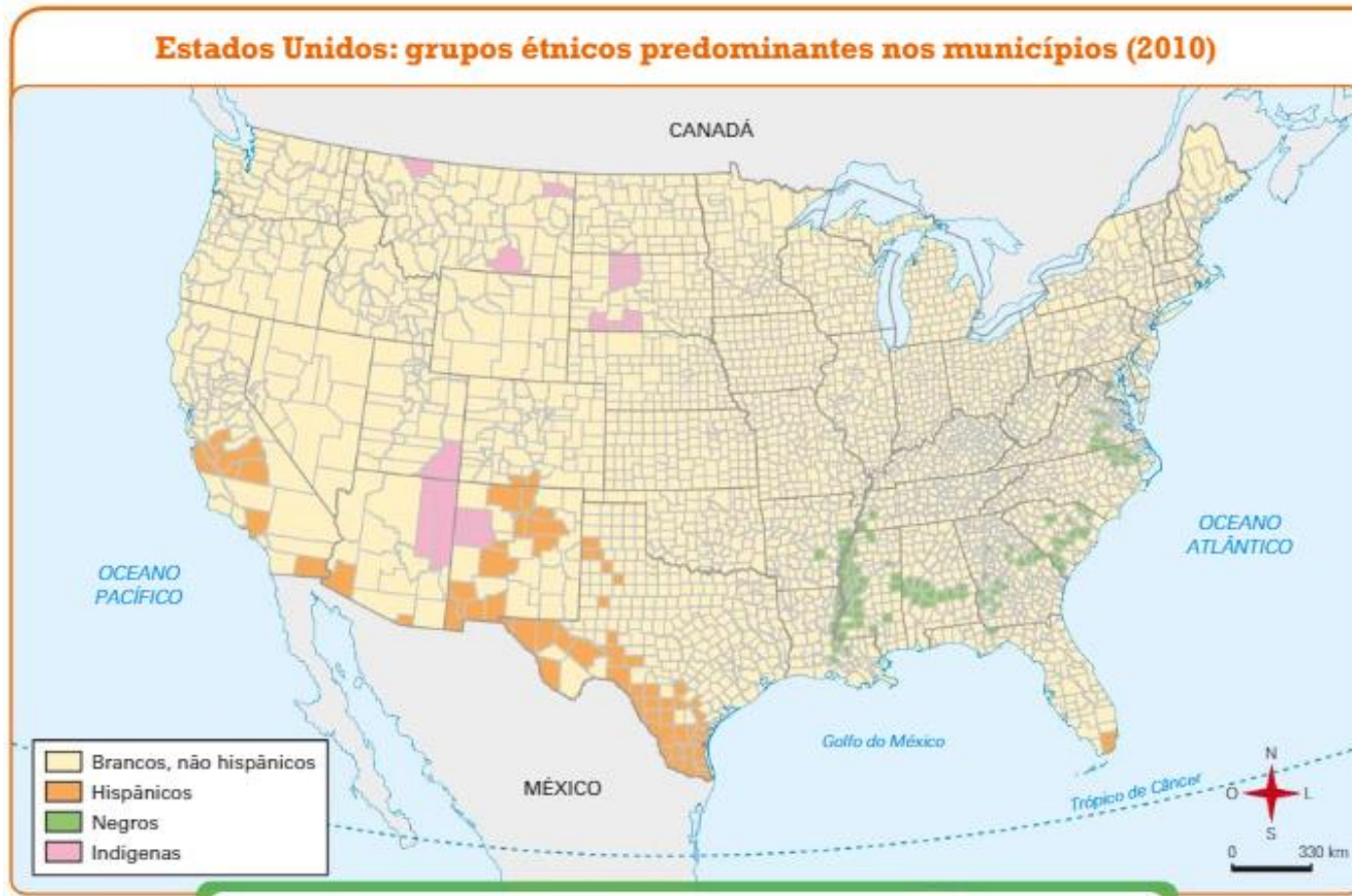
Fonte: UNITED STATES CENSUS BUREAU. Decennial Census. Disponível em: <www.census.gov>. Acesso em: 14 nov. 2017.

A COMPOSIÇÃO DA POPULAÇÃO (p. 233-234)



A COMPOSIÇÃO DA POPULAÇÃO (p. 233-234)

- ❖ Os **hispânicos** (latino-americanos) são maioria nos municípios do **sul** devido à proximidade com a **fronteira do México**.



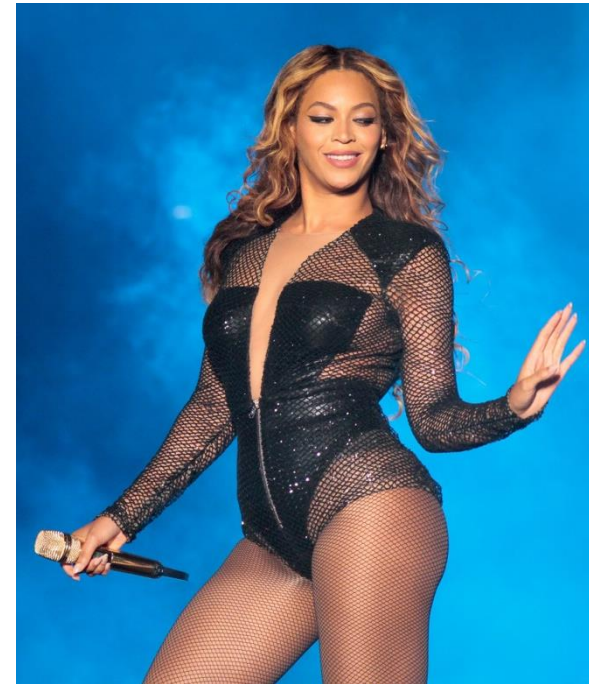
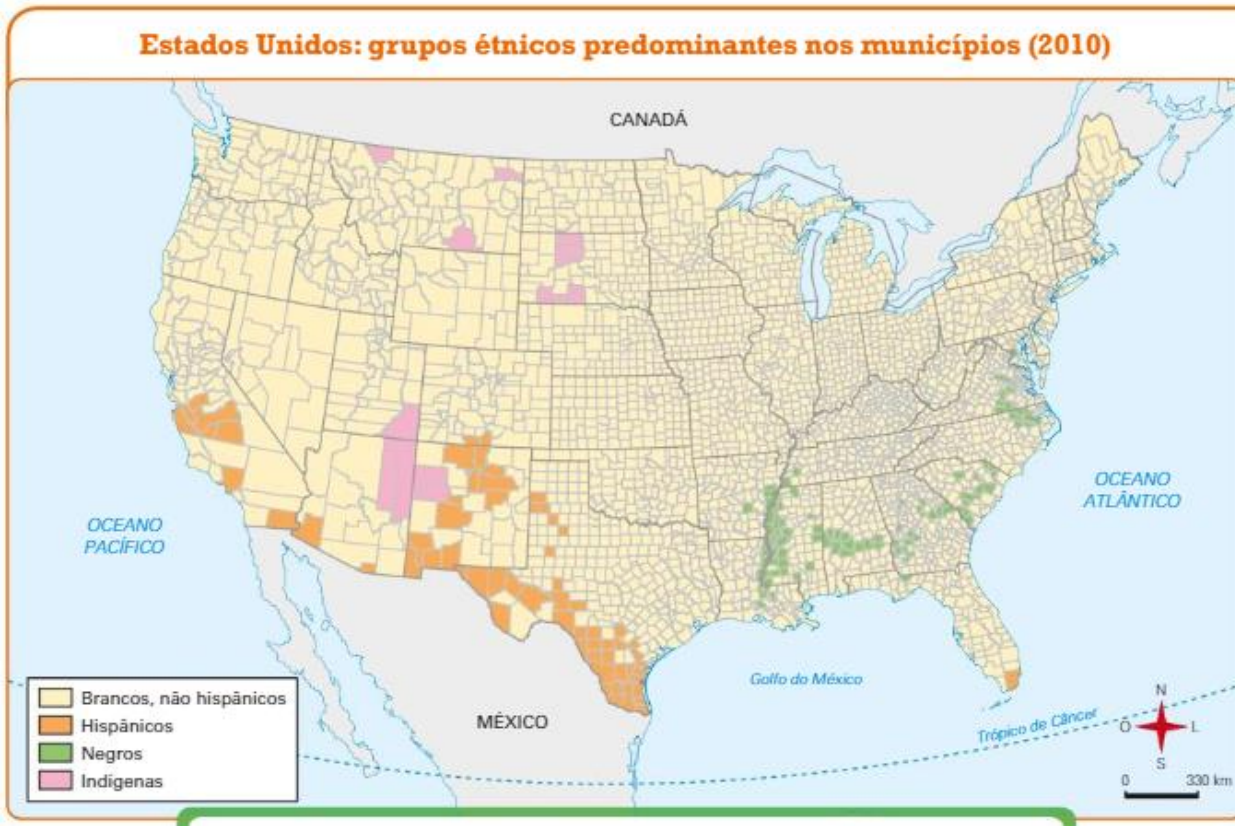
Selena Gomez



Jennifer Lopez

A COMPOSIÇÃO DA POPULAÇÃO (p. 233-234)

- ❖ Os **negros** (latino-americanos) são maioria nos municípios do **sudeste** devido ao passado colonial, onde houve emprego de **mão de obra escrava**.



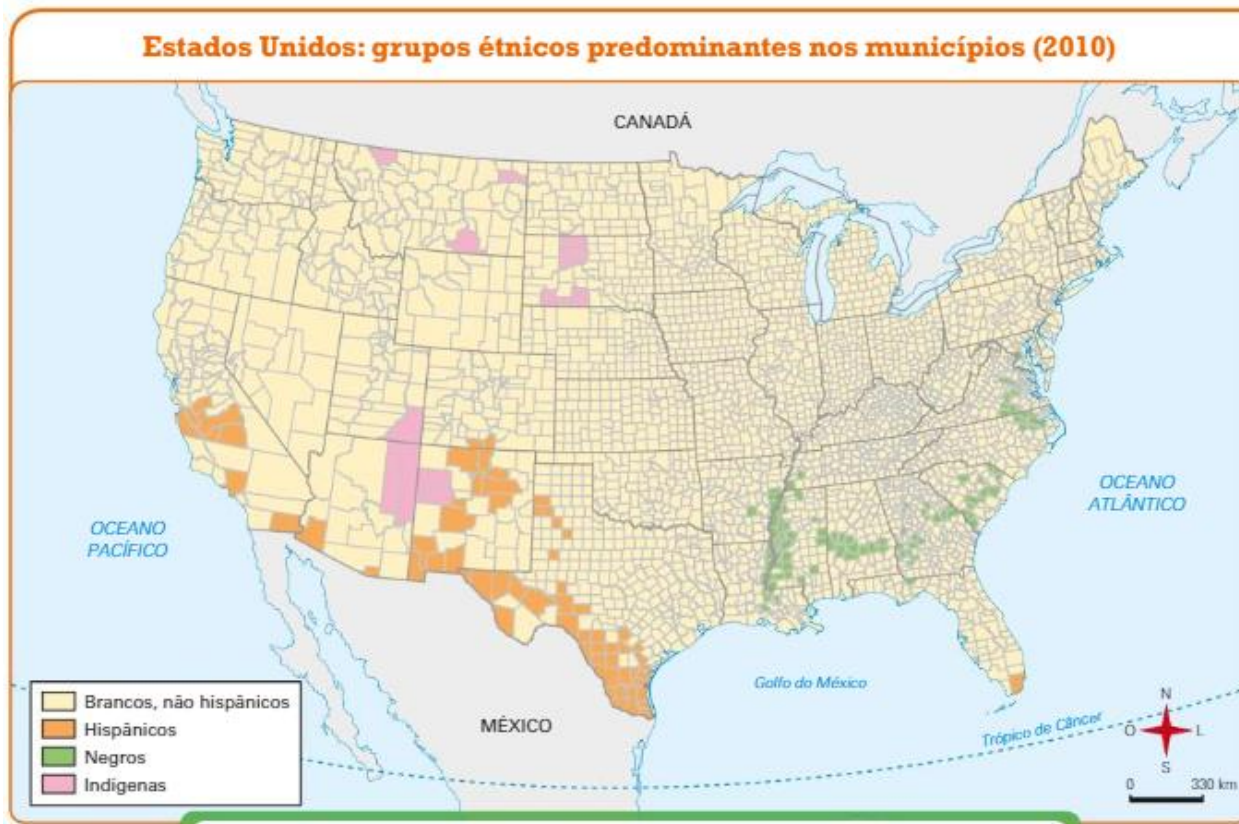
Beyoncé



Barack Obama

A COMPOSIÇÃO DA POPULAÇÃO (p. 233-234)

- ❖ Os **ameríndios** (índios americanos) são maioria apenas nos municípios onde há **reservas governamentais** para proteção das terras nativas.



**Indígenas Apaches
(século XIX)**



**Mulher inuíte, povo
nativo do Ártico
(Alasca).**